

Cancerul de colon

Aceste informații sunt despre cancerul de colon și tratamentele aferente.

Cuvintele subliniate sunt explicate în glosarul de la sfârșit. Glosarul include și pronunția cuvintelor în limba engleză.

Dacă aveți întrebări cu privire la aceste informații, adresați-vă medicului dvs. sau asistentei medicale de la spitalul unde sunteți tratat.

De asemenea, puteți apela Macmillan Cancer Support la numărul de telefon gratuit **0808 808 00 00**, 7 zile pe săptămână, între orele 08:00 și 20:00. Dispunem de traducători, deci ne puteți vorbi în limba dvs. Atunci când ne sunați, vă rugăm să ne spuneți în limba engleză de ce limbă aveți nevoie (spuneți „Räumeinien”).

Documente suplimentare despre cancer în limba ROMÂNĂ sunt disponibile pe macmillan.org.uk/translations

Iată subiectele despre care vom discuta în continuare:

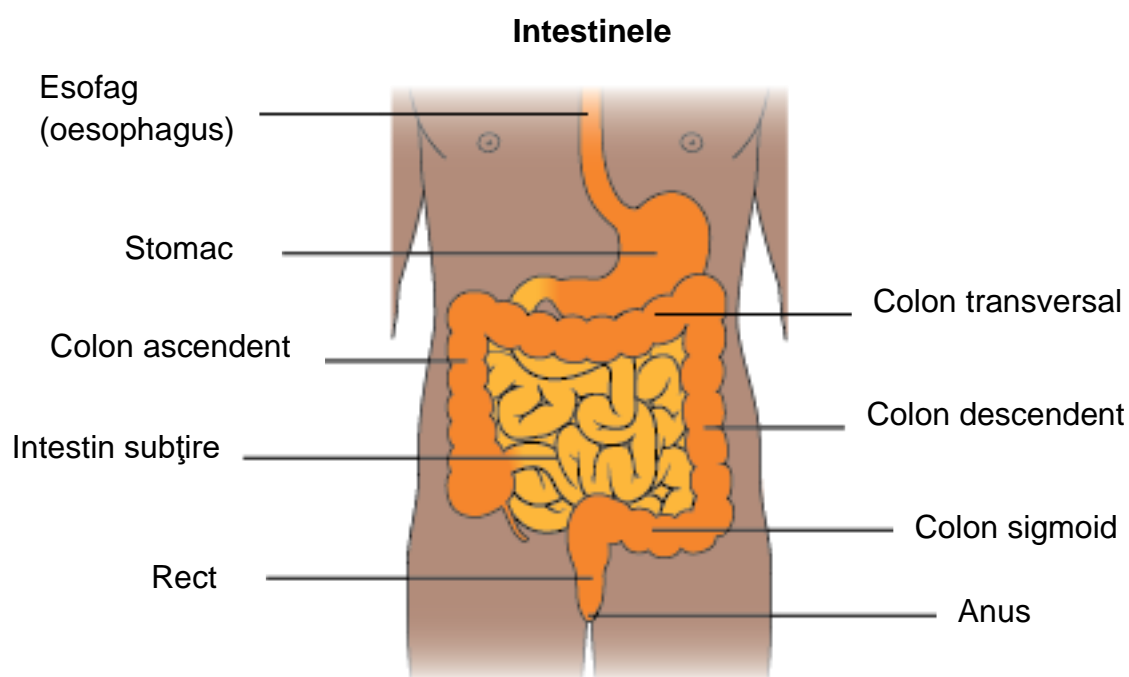
- Intestinele
- Cancerul de colon
- Cum se planifică tratamentul
- Discuția cu echipa medicală
- Întrebările care trebuie puse cu privire la tratament
- Tratamente pentru cancerul de colon
- Posibilele efecte secundare ale tratamentului
- Controlul ulterior
- Sentimentele dvs.
- Modul în care vă poate ajuta Macmillan
- Glosar
- Mai multe documente în limba română
- Bibliografie și mulțumiri

Intestinele

Intestinele constituie o parte a sistemului digestiv. Acesta descompune și absoarbe alimentele, astfel încât corpul să le poată folosi. Sunt formate din două părți: intestinul subțire și intestinul gros.

Intestinul gros este format din trei părți. Acestea sunt:

- colonul
- rectul
- anusul.



Cancerul de colon

Toate părțile corpului sunt formate din celule minuscule. Cancerul de colon apare atunci când celulele din intestin cresc necontrolat și formează o umflătură, numită tumoare (cancer primar).

Cancerul poate afecta diverse părți ale intestinelor. -Principalele două tipuri de cancer al intestinului gros sunt:

- cancerul de colon
- cancerul rectal.

Cancerul la intestinul gros se mai numește și colorectal. Cancerul la intestinul subțire și cancerul anal sunt rare. Avem informații despre aceste tipuri de cancer în limba engleză.

Uneori, celulele canceroase se împrăstie în alte părți ale corpului, prin sânge și sistemul limfatic. Acesta se numește cancer secundar.

Cancerul de colon nu este infecțios și nu poate fi transmis altor persoane.

Stadiile și agresivitatea cancerului de colon

- Stadiul unui cancer se referă la mărimea acestuia și la extinderea lui în organism.
- Agresivitatea unui cancer se referă la viteza cu care se poate dezvolta acesta.

Cum se planifică tratamentul

Echipa dvs. medicală se va întâlni pentru a planifica cel mai bun tratament pentru dvs. După această întâlnire, medicul sau asistenta vă vor vorbi apoi despre:

- stadiul și agresivitatea cancerului dvs.
- starea dvs. generală de sănătate
- tratamentele și posibilele efecte secundare
- părerea dvs. despre tratamentele disponibile.

Discuția cu echipa medicală

Este important să discutați cu medicul dvs. despre orice tratament, pentru a înțelege ce presupune acesta. După ce va sta de vorbă cu dvs., medicul vă va solicita să semnați un formular prin care veți confirma că înțelegeți tratamentul și sunteți de acord cu el. Aceasta se numește acordarea consimțământului. Nu vi se va administra niciun tratament fără acordul dvs.

Este o idee bună să luați cu dvs. pe cineva care vorbește atât limba română, cât și limba engleză. Sau spitalul poate aranja prezența unui translator pentru dvs. Anunțați asistenta dacă aveți nevoie de un translator.

Întrebările care trebuie puse cu privire la tratament

- Ce înseamnă diagnosticul meu?
- Care sunt stadiul și agresivitatea cancerului?
- Ce tratamente există?
- Care sunt avantajele, riscurile și efectele secundare ale fiecărui tratament?
- Cum îmi va afecta tratamentul viața de zi cu zi?
- Cu cine pot sta de vorbă despre sentimentele mele?

Avem mai multe informații, în limba dvs., despre ce înseamnă să fii diagnosticat cu cancer.

Tratamente pentru cancerul de colon

Printre tratamentele pentru cancerul de colon se numără:

- operația (chirurgicală)
- medicamentele (chimioterapie sau terapie locală)
- radioterapia

Multe persoane beneficiază de mai multe tipuri de tratamente, cum ar fi operația și apoi chimioterapia sau radioterapia. Persoanele care au cancer de colon pot fi supuse unor tratamente diferite față de cele care au cancer rectal.

Operația

Operația (chirurgicală) de eliminare a țesuturilor canceroase este cel mai frecvent tratament pentru cancerul de colon.

Uneori, cancerul de colon în stadiu foarte incipient poate fi îndepărtat printr-o operație mică, numită rezecție locală. Chirurgul nu trebuie să vă facă nicio tăietură pe burtă (abdomen). El va îndepărta țesuturile canceroase folosind instrumente chirurgicale speciale, introduse prin anus.

Majoritatea persoanelor trebuie operate pentru a îndepărta o porțiune din intestin. De regulă, chirurgul va îndepărta și câțiva ganglioni limfatici aflați în apropierea cancerului. Aceasta, deoarece celulele canceroase se pot răspândi la ganglionii limfatici din apropiere.

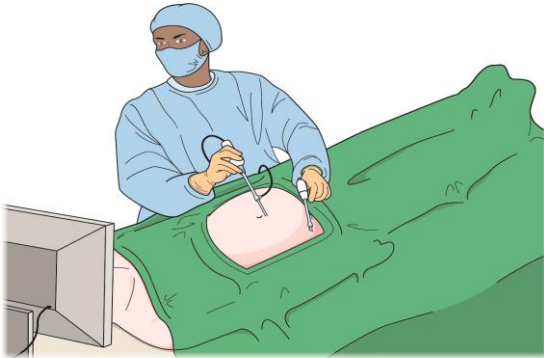
Operația poate fi:

- chirurgie deschisă
- chirurgie minim invazivă (laparoscopie).

Chirurgia deschisă înseamnă că medicul chirurg efectuează o tăietură mare, înainte de a elimina țesuturile canceroase.

Chirurgia minim invazivă înseamnă că chirurgul efectuează 4 sau 5 tăieturi mici. Introduce instrumente chirurgicale prin tăieturi, pentru a scoate țesuturile canceroase. De regulă, refacerea este mai rapidă după chirurgia minim invazivă, decât după o operație chirurgicală deschisă.

Un chirurg care efectuează o operație chirurgicală minim invazivă (laparoscopie)

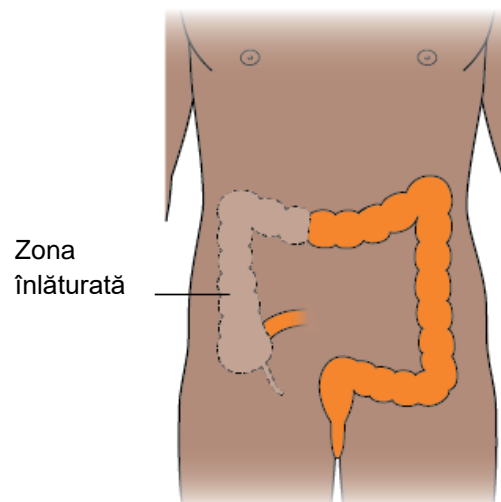


Tipuri de operații pentru cancerul de colon

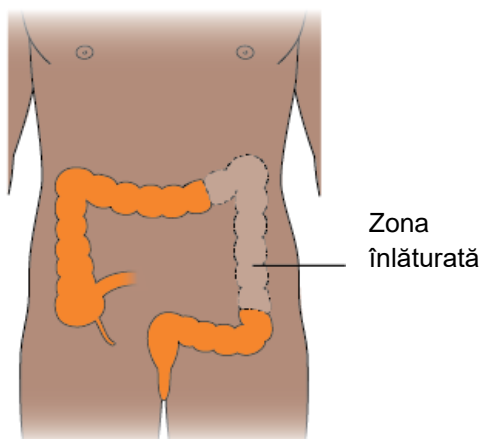
- **Hemicolectomie** – se îndepărtează jumătate din colon. Aceasta poate fi partea dreaptă sau stângă, în funcție de locul în care se află cancerul.
- **Colectomie sigmoidiană** – este îndepărtat colonul sigmoid.

După îndepărtarea porțiunii de intestin în care se află țesuturile canceroase, chirurgul suturează cele două capete ale intestinului.

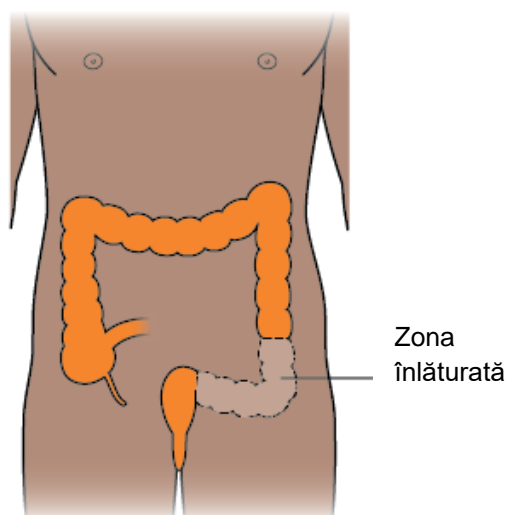
Hemicolectomie dreapta



Hemicolectomie stânga



Colectomie sigmoidiană



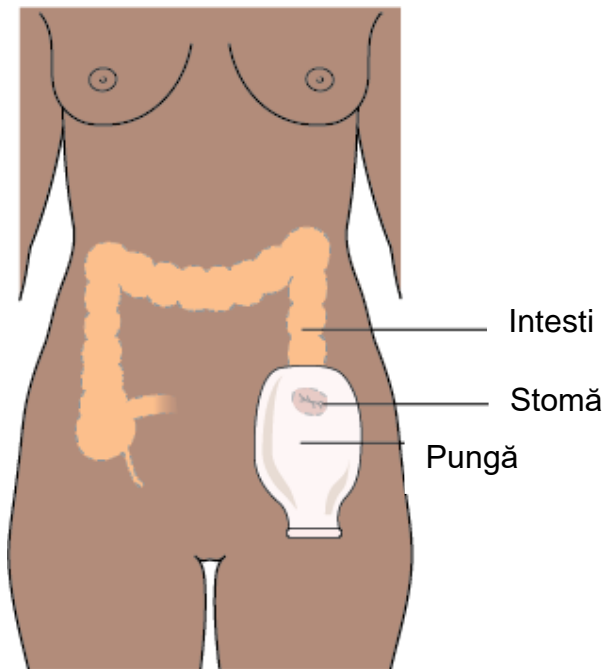
Unele persoane pot avea nevoie de îndepărtarea întregului colon. Aceasta se numește colectomie totală. Medicul vă va spune mai multe despre acest tip de operație, în cazul în care aveți nevoie de ea.

Stome

Unele persoane pot avea nevoie de o stomă. Acest lucru se întâmplă când chirurgia conectează capătul intestinului cu suprafața burții (abdomenului). Veți face treaba mare (scaunele) prin stomă, într-o pungă specială pe care o veți purta cu dvs.

- Dacă stoma este efectuată din colon, se numește colostomie.
- Dacă stoma este efectuată din intestinul subțire (ileum), se numește ileostomie.

O stomă și punga pentru stomă



Asistența pentru stomă vă va arăta cum să îngrijiți stoma și vă va oferi mai multe recomandări și informații.

Este posibil să aveți nevoie de stomă doar un timp scurt după operație, pentru a-i permite intestinului să se refacă. Dar, uneori, va fi permanentă. Medicul dvs. vă poate spune dacă s-ar putea să aveți nevoie de stomă și pentru cât timp.

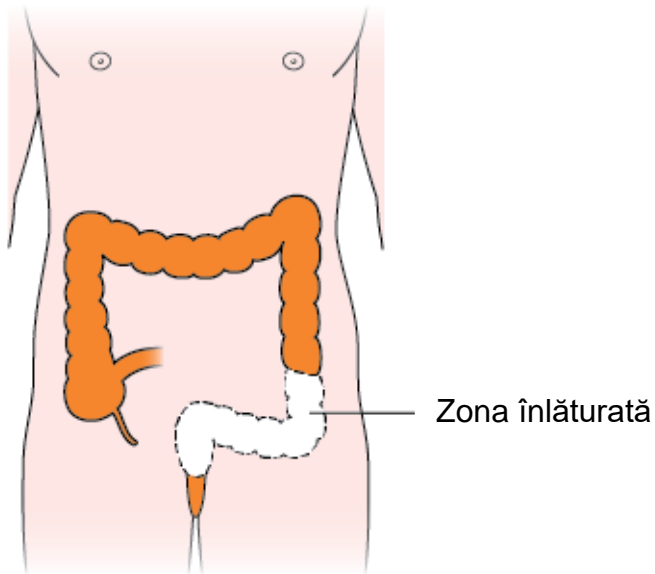
Tipuri de operații pentru cancerul rectal

De obicei, chirurgul va îndepărta cea mai mare parte a rectului, precum și țesutul gras și ganglionii limfatici din jurul lui.

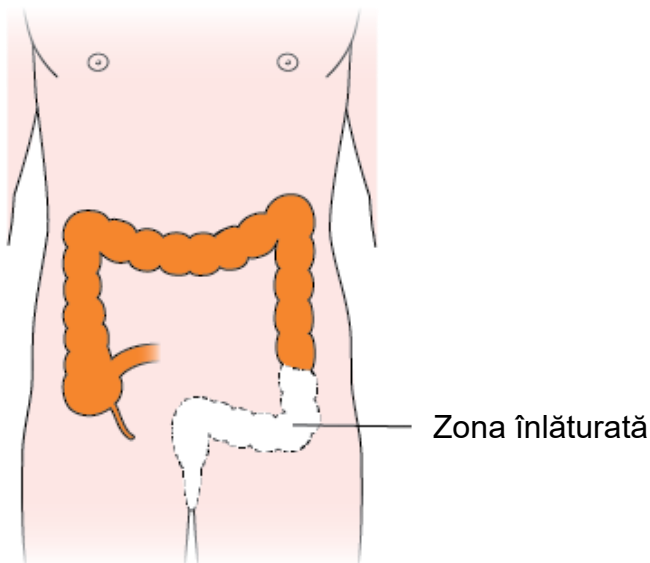
Rezecție anterioară - chirurgul îndepărtează acea parte a rectului afectată de cancer. Apoi suturează cele două capete ale intestinului.

Rezecție abdominoperineală – de regulă, aceasta se folosește pentru cancerul situat în apropierea anusului. Medicul îndepărtează rectul și anusul. După această operație, veți avea o stomă permanentă.

Rezecție anterioară



Rezecție abdominoperineală



Tipuri de operații pentru cancerul de colon care s-a extins

Uneori, cancerul blochează intestinul și nu permite trecerea materiilor fecale. Aceasta poate provoca dureri abdominale și vomă. Medicul poate insera un tub subțire (stent) în intestin, pentru a-l menține deschis.

Este posibil ca la unele persoane să fie necesară îndepărtarea părții blocate a intestinului, printr-o operație.

Atunci când cancerul s-a răspândit în altă parte a corpului, cum ar fi ficatul sau plămânilor, uneori puteți avea nevoie de o operație pentru a-l elimina.

Deținem mai multe informații în limba română despre operație și câteva dintre efectele secundare care pot apărea.

Chimioterapia

Chimioterapia utilizează medicamente anticancer pentru a distruge celulele canceroase. De regulă, nu este nevoie de chimioterapie în cazul cancerului de colon în stadiu incipient.

Chimioterapia poate fi administrată:

- după operație, pentru a reduce riscul reapariției cancerului
- înainte de operație, pentru a micșora tumoarea și a reduce riscul reapariției acesteia
- ca tratament principal pentru cancerul care s-a extins.

Medicamentele de chimioterapie pot provoca efecte secundare care vă fac să nu vă simțiți bine. Diversele medicamente pot provoca efecte secundare diferite. Acestea includ:

- predispunerea la infecții
- senzația de oboseală
- senzația de greață sau vomă
- inflamarea gurii
- căderea părului.

Medicul vă poate vorbi despre efectele secundare pe care le puteți manifesta și despre modul în care le puteți trata. Majoritatea efectelor secundare pot fi controlate prin medicamente. Majoritatea efectelor secundare dispar după terminarea tratamentului.

Avem mai multe informații în limba română despre chimioterapie și unele efecte secundare pe care este posibil să le prezentați.

Radioterapia

Radioterapia utilizează raze X de energie înaltă pentru a distruge celulele canceroase. În mod obișnuit, nu se folosește radioterapia pentru cancerul de colon, dar acesta este tratamentul obișnuit pentru cancerul rectal.

Puteți face radioterapie înainte de operația de îndepărtare a cancerului rectal. Aceasta poate:

- micșora țesuturile canceroase, astfel încât să fie mai ușor de scos
- reduce șansa de reapariție a cancerului rectal.

Operația se face la câteva săptămâni după terminarea radioterapiei.

Radioterapia se poate folosi după operație, în cazul în care sunt șanse să fi rămas o parte din țesuturile canceroase.

În cazul în care cancerul rectal s-a extins sau a reapărut, se poate face radioterapie pentru a-l reduce. De asemenea, poate fi utilă în cazul unor simptome precum durerea.

Efectele secundare ale radioterapiei pentru cancerul rectal includ:

- oboseală
- modificări ale pielii
- modificări ale intestinului
- modificări ale vezicii urinare.

Avem mai multe informații în limba română despre radioterapie și unele efecte secundare pe care este posibil să le prezentați.

Radiochimioterapia

Dacă aveți cancer rectal, puteți face simultan atât chimioterapie cât și radioterapie. Acest tratament se numește radiochimioterapie. Poate avea efecte mai bune decât administrarea doar a chimioterapiei sau radioterapiei. Dar administrarea combinată poate înrăutăți efectele secundare.

Terapii țintite (biologice)

Medicamentele utilizate în terapiile țintite vizează ceva aflat în interiorul sau în jurul celulelor canceroase și care le ajută să crească și să supraviețuiască. Terapiile țintite sunt folosite uneori pentru a trata cancerul de colon care s-au răspândit în alte părți ale corpului.

Printre efectele secundare se numără:

- senzația de oboseală
- uscarea pielii sau urticaria
- diaree
- simptome de gripă.

Majoritatea efectelor secundare pot fi controlate prin medicamente și dispar după terminarea tratamentului.

Posibilele efecte secundare ale tratamentului

Mai jos sunt enumerate câteva efecte secundare pe care le puteți manifesta în timpul tratamentului împotriva cancerului de colon și după aceea.

Modificările intestinului

După tratament, intestinul dvs. pot să funcționeze diferit, un timp. Puteți:

- să aveți diaree
- să aveți nevoie să defecați mai des
- să nu fiți avertizat mai deloc înainte de a avea nevoie să defecați
- să aveți șezutul inflammat.

De regulă, acestea dispar în timp. Spuneți-i medicului sau asistentei dacă manifestați aceste efecte secundare sau dacă ele nu se ameliorează.

Ei vă pot oferi recomandări și medicamente pentru a vă ajuta.

Protejarea pielii

Scaunele moi sau apoase pot determina inflamarea pielii șezutului. Aceste sugestii pot fi utile:

- Mențineți pielea din jurul anusului curată și uscată.
- Utilizați șervețele umede neparfumate, deoarece sunt mai delicate pentru piele decât hârtia igienică.
- Utilizați o cremă barieră pentru a vă proteja pielea. Folosiți numai creme recomandate de medicul sau asistenta dvs.
- Purtați lenjerie de bumbac, pentru a vă menține pielea uscată și rece.

Modificarea dietei

Medicul dvs. vă poate sfătui să urmați o dietă specială, cât timp intestinul dvs. se reface după operație.

Uneori, alimentele ca fructele și legumele pot face ca scaunele dvs. să fie moi, fiind necesar să mergeți mai des la toaletă. Ar putea fi util să țineți un jurnal în care să notați ce mâncați și cum vă afectează aceasta.

Dacă nu aveți poftă de mâncare, puteți mânca puțin, de mai multe ori pe zi, în loc de 1 sau 2 mese principale. În cazul în care continuați să aveți probleme cu ceea ce puteți mânca, vorbiți cu asistenta sau cu medicul.

Anxietatea

Anxietatea sau îngrijorarea pot contribui de asemenea la scaunele moi. Dacă învățați cum să vă relaxați, acest lucru poate ajuta la stabilizarea intestinului - fiind o tehnică bună și pentru starea generală de sănătate, dar și pentru recuperare.

Dacă aveți o stomă

Dacă, după operație, aveți o stomă temporară sau permanentă, atunci veți avea nevoie de ceva timp pentru a vă adapta. Ar putea fi util să stați de vorbă cu altă persoană care are o stomă. Asistenta ar putea aranja aceasta. Asistenta vă va arăta cum să manevrați stoma acasă.

Cardul de toaletă Macmillan

Este posibil să ezitați să ieșiți din casă, deoarece s-ar putea să aveți nevoie urgent de toaletă. Poate fi util să aveți la dvs. cardul gratuit de toaletă Macmillan. Puteți să arătați acest card în diverse locuri, precum magazine, birouri și cafenele. Sperăm că aceasta vă va ajuta să aveți acces la toaletă, dar s-ar putea să nu funcționeze peste tot.

Puteți obține un card sunând la linia de asistență Macmillan, la numărul **0808 808 00 00**. Sau îl puteți comanda pe site-ul nostru, la **be.macmillan.org.uk**

De asemenea, puteți folosi toaletele pentru persoane cu dizabilități. Acestea au chiuveță și spațiu pentru schimbarea hainelor. Toaletele pentru persoane cu dizabilități sunt uneori încuiate. Puteți cumpăra o cheie de la Disability Rights UK.

Mai multe informații despre efectele secundare

Deținem mai multe informații, în limba dvs., despre efectele secundare obișnuite ale tratamentului împotriva cancerului. Informațiile noastre privind oboseala și problemele de alimentație vă pot fi de asemenea utile. Puteți găsi aceste informații online, pe macmillan.org.uk/translations. Sau puteți suna la **0808 808 00 00** și solicita informații în limba dvs.

Controlul ulterior

După terminarea tratamentului, veți efectua controale periodice și uneori analize. De obicei, acestea vor continua timp de câțiva ani.

Sentimentele dvs.

Vestea că aveți cancer vă poate copleși și puteți trece prin diferite stări emoționale. Nu există sentimente corecte sau incorecte. Există multe modalități de a le face față. Poate fi util să stați de vorbă cu un prieten apropiat sau o rudă. Medicul și asistenta vă pot ajuta, de asemenea.

Modul în care vă poate ajuta Macmillan

Macmillan vă stă la dispoziție pentru a vă ajuta, pe dvs. și familia dvs. Puteți beneficia de sprijin din partea:

- **Liniei de asistență telefonică Macmillan (0808 808 00 00)**. Dispunem de traducători, deci ne puteți vorbi în limba dvs. Este suficient să ne spuneți, în engleză, ce limbă doriți să vorbiți. Vă putem răspunde la întrebări de natură medicală, furniza informații despre asistența financiară sau putem discuta despre sentimentele dvs. Această linie telefonică este disponibilă 7 zile pe săptămână, în intervalul 08:00-20:00.
- **Site-ul web Macmillan (macmillan.org.uk)**. Site-ul nostru conține numeroase informații în limba engleză despre cancer și viața bolnavilor de cancer. Informații suplimentare în alte limbi sunt disponibile pe macmillan.org.uk/translations
- **Informații și servicii de asistență**. La un centru de informare și asistență, puteți vorbi cu un specialist în sprijinirea bolnavilor de cancer și eventual obține informații scrise. Găsiți centrul de informare cel mai apropiat pe macmillan.org.uk/informationcentres sau telefonați-ne. Este posibil ca spitalul dvs. să dispună de un astfel de centru.
- **Grupuri de sprijin locale** – În cadrul unui grup de sprijin puteți discuta cu alte persoane afectate de cancer. Găsiți un grup aproape de dvs., pe macmillan.org.uk/supportgroups sau telefonați-ne.
- **Comunitatea online Macmillan** – Puteți discuta și online cu alte persoane afectate de cancer, pe macmillan.org.uk/community

Glosar

| Cuvânt (în română) | În engleză | Pronunția în limba engleză (transcrierea fonetică a cuvântului englezesc) | Semnificație |
|------------------------------|-------------------|---|--|
| Asistentă pentru stomă | Stoma nurse | [stoma neors] | Asistenta care vă arată cum să îngrijiți stoma. |
| Cancer primar | Primary cancer | [praimări keanser] | Prima tumoare care se dezvoltă în corp. |
| Celule | Cells | [sels] | Micile componente care alcătuiesc organele și țesuturile corpului nostru. |
| Chimioterapie | Chemotherapy | [chemoterapi] | Tratament pentru cancer, în care se folosesc medicamente pentru a distruge celulele canceroase. |
| Colostomie | Colostomy | [kolostomi] | O stomă efectuată dintr-o porțiune a colonului. |
| Cremă barieră | Barrier cream | [barier crim] | Cremă rezistentă la apă, care protejează pielea față de lichidele corporale. |
| Diagnosticare | Diagnosis | [diagnosis] | Procesul prin care se determină dacă aveți o boală sau nu. |
| Diaree | Diarrhoea | [dieurii] | Când aveți scaun moale sau apos. Puteți avea nevoie la toaletă mai des decât de obicei sau foarte urgent. Puteți, de asemenea, avea dureri abdominale. |
| Efecte secundare | Side effects | [said effects] | Efecte nedorite ale tratamentului împotriva cancerului. |
| Ileostomie | Ileostomy | [ileostomi] | O stomă efectuată dintr-o porțiune a intestinului subțire. |

| | | | |
|--------------------------|------------------|-------------------|--|
| Ileum | Ileum | [ileeum] | Partea din intestinul subțire care se unește cu colonul. |
| Intervenție chirurgicală | Surgery | [seurgery] | Faptul de a suferi o operație. |
| Nodul limfatic | Lymph node | [limf nod] | O glandă care aparține sistemului limfatic |
| Radioterapie | Radiotherapy | [radioterapi] | Un tratament împotriva cancerului care utilizează raze X cu energie înaltă pentru a distruge celulele canceroase. |
| Sistem limfatic | Lymphatic system | [limfatik sistem] | Rețeaua de vase și glande din corp care vă ajută să luptați împotriva infecțiilor. |
| Stadiu incipient | Early stage | [erli steig] | Cancer care abia a început să se dezvolte și nu s-a extins la alte părți ale corpului. |
| Stomă | Stoma | [stoma] | O deschidere în corp, efectuată de un chirurg. |
| Terapie țintită | Targeted therapy | [targitid terapi] | Medicamente care atacă celulele canceroase și produc mai puține vătămări celor normale. |
| Tumoare | Tumour | [tumor] | Un grup de celule care se dezvoltă în mod anormal. Celulele anormale continuă să se multiplice și alcătuiesc o formațiune. |

Mai multe documente în limba română

Disponem de documente în limba română despre aceste subiecte:

| | |
|---|---|
| <p>Tipuri de cancer</p> <ul style="list-style-type: none">• Cancerul mamar• Cancerul de colon• Cancerul pulmonar• Cancerul de prostată <p>Tratamente</p> <ul style="list-style-type: none">• Chimioterapie• Radioterapie• Intervenția chirurgicală | <p>Cum să faceți față cancerului</p> <ul style="list-style-type: none">• Dacă sunteți diagnosticat(ă) cu cancer - ghid de inițiere rapidă• Problemele de alimentație și cancerul• Sfârșitul vieții• Sprijin financiar – Ajutoare• Sprijin financiar – Ajutor pentru acoperirea costurilor• Alimentația sănătoasă• Oboseala (epuizarea) și cancerul• Efectele secundare ale tratamentului împotriva cancerului• Lucruri pe care le puteți face pentru a vă veni în ajutor |
|---|---|

Pentru a consulta aceste documente, accesați macmillan.org.uk/translations

Vorbiți-ne în limba română

Puteți contacta gratuit Macmillan, la numărul de telefon **0808 808 00 00** și ne puteți vorbi în limba română, prin intermediul unui translator. Ne puteți vorbi despre preocupările dvs. și totodată adresa întrebări de ordin medical. Rostiți română în limba engleză când ne sunați (spuneți „räumeinien”).

Suntem disponibili 7 zile pe săptămână, în intervalul 08:00-20:00.

Bibliografie și mulțumiri

Acest document a fost scris și verificat de către Echipa de Elaborare a Documentelor despre Cancer din cadrul Macmillan Cancer Support. El a fost tradus în limba română de către o firmă de traduceri.

Informațiile incluse se bazează pe broșurile Macmillan **Înțelegerea cancerului de colon și Înțelegerea cancerului rectal**. Vă putem trimite exemplare, însă broșurile complete sunt disponibile doar în limba engleză.

Aceste informații au fost verificate de experți relevanți și aprobate de către editorul nostru medical, dr Tim Iveson, consultant oncolog și editor șef medical în cadrul Macmillan.

Le mulțumim, de asemenea, persoanelor afectate de cancer care au revizuit aceste informații.

Toate informațiile pe care le deținem se bazează pe cele mai bune dovezi disponibile. Pentru mai multe informații despre sursele pe care le utilizăm, vă rugăm să ne contactați la **cancerinformationteam@macmillan.org.uk**

MAC15136_Romanian_E03



Data revizuirii conținutului:

septembrie 2020

Următoarea revizuire planificată:

2022

Facem tot posibilul să ne asigurăm că informațiile pe care vi le oferim sunt exacte, însă acestea nu pot fi considerate ca reflectând starea actuală a cercetării medicale, care evoluează constant. Dacă vă faceți griji în privința sănătății dvs., trebuie să consultați medicul. Macmillan nu își asumă responsabilitatea pentru nicio pierdere sau daună care rezultă din inexactitatea acestor informații sau a celor provenind de la terți, precum cele de pe site-urile web către care facem trimitere.

© Macmillan Cancer Support 2020. Organizație caritabilă înregistrată în Anglia și Țara Galilor (261017), Scoția (SC039907) și Insula Man (604). Sediul social: 89 Albert Embankment, Londra SE1 7UQ.

MAC15136_Romanian_E03

Sperăm că veți găsi aceste informații utile. Dacă aveți întrebări, vă putem oferi informații și asistență prin telefon, în limba dvs. Serviciile noastre sunt gratuite. Ne puteți suna la numărul **0808 808 00 00** (de luni până vineri între orele 9:00 și 20:00) și puteți solicita în limba engleză o convorbire în limba dvs.