

سرطان الأمعاء

تتناول هذه المعلومات سرطان الأمعاء وعلاجاته.

أي كلمات مُسطَّرة مشروحة في قائمة الكلمات في نهاية النشرة. وتشمل قائمة الكلمات أيضًا نطق الكلمات باللغة الإنجليزية.

إذا كانت لديك أي أسئلة بشأن هذه المعلومات فيمكنك أن توجهها إلى طبيبك أو ممرضك في المستشفى الذي تتلقى فيه العلاج.

يمكنك أيضا الاتصال بمؤسسة ماكميلان كanser سابورت (Macmillan Cancer Support) على الرقم الهاتفي المجاني **0808 808 00 00** طوال أيام الأسبوع من الساعة 8 صباحًا إلى الساعة 8 مساءً. يُرجى العلم بأن لدينا مترجمين، وبالتالي يُمكنك التحدُّث إلينا بلغتك. عندما نتصل بنا، يُرجى إخبارنا باللغة الإنجليزية باللغة التي نحتاج إلى استخدامها (قُل "أرابيك").

يُمكنك الاطلاع على مزيد من المعلومات عن السرطان باللغة العربية على الموقع الإلكتروني macmillan.org.uk/translations

تتطرق هذه المعلومات إلى المواضيع التالية:

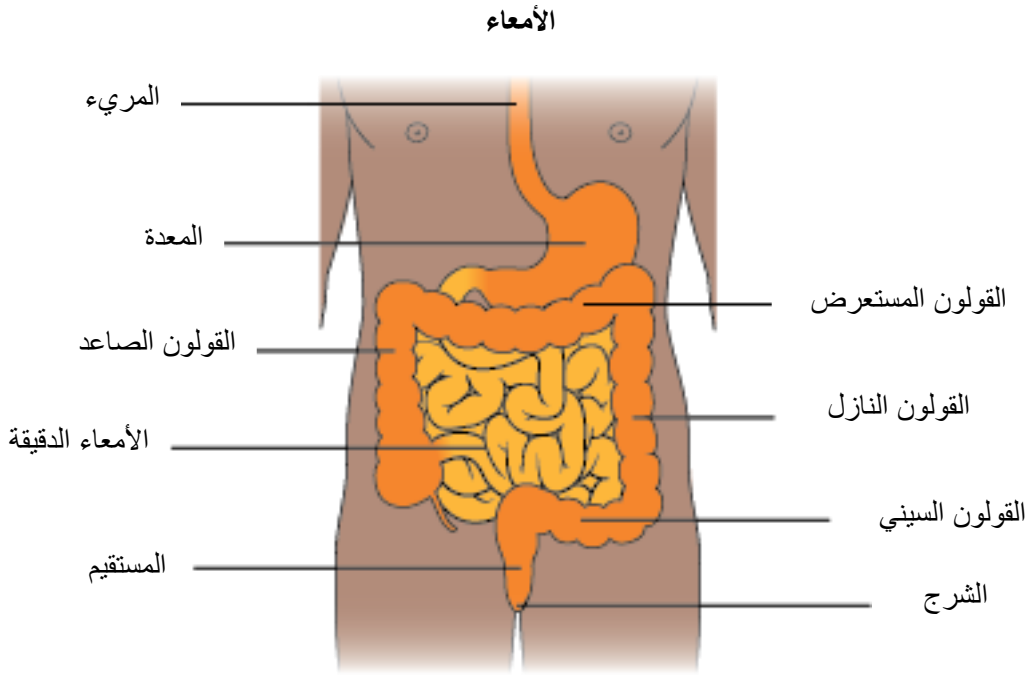
- الأمعاء
- سرطان الأمعاء
- كيفية التخطيط للعلاج
- التحدُّث إلى فريق الرعاية الصحية
- الأسئلة التي يجب طرحها عن العلاج الذي تتلقاه
- علاجات سرطان الأمعاء
- الآثار الجانبية المُحتملة للعلاج
- المتابعة
- مشاعرك
- كيف يُمكن أن تُقدِّم لك مؤسسة ماكميلان (Macmillan) المساعدة
- قائمة الكلمات
- المزيد من المعلومات باللغة العربية
- المراجع والشكر

الأمعاء

الأمعاء هي جزء من الجهاز الهضمي، والجهاز الهضمي يهضم ويمتص الطعام حتى يستطيع الجسم استخدامه. تنقسم الأمعاء إلى جزأين، الأمعاء الدقيقة والأمعاء الغليظة.

تتكوّن الأمعاء الغليظة من ثلاثة أجزاء، وهي كالتالي:

- القولون.
- المستقيم.
- الشرج.



سرطان الأمعاء

تتكوّن جميع أجزاء الجسم من خلايا متناهية الصغر. ويحدث سرطان الأمعاء عندما تنمو خلايا الأمعاء بطريقة غير منضبطة وتكوّن كتلة تُسمى الورم (السرطان الأولي).

يُمكن أن يصيب السرطان أجزاءً مختلفة من الأمعاء، والنوعان الرئيسيان من سرطان الأمعاء الغليظة هما:

- سرطان القولون.
- سرطان المستقيم.

يُسمى سرطان الأمعاء الغليظة أيضًا بسرطان القولون والمستقيم. سرطان الأمعاء الدقيقة والشرج نادرا الحدوث. لدينا معلومات عن هذين النوعين من السرطان باللغة الإنجليزية.

في بعض الأحيان، تنتشر الخلايا السرطانية إلى أجزاء أخرى من الجسم عن طريق الدم والجهاز اللمفاوي، ويُسمى هذا بالسرطان الثانوي.

سرطان الأمعاء الغليظة ليس مُعدّيًا ولا يُمكن أن ينتقل إلى أشخاص آخرين.

مراحل ودرجات سرطان الأمعاء

- تعني مرحلة السرطان مدى كبر حجمه وما إذا كان قد انتشر إلى أجزاء أخرى من الجسم.
- تعني درجة السرطان مدى سرعة نمو السرطان.

كيفية التخطيط للعلاج

سيجتمع فريق الرعاية الصحية المسؤول عن علاجك لتخطيط أفضل علاج بالنسبة لك، وبعد هذا الاجتماع، سيحدّثك طبيبك أو ممرّضك عن الأمور التالية:

- مرحلة ودرجة السرطان.
- حالتك الصحية العامة.
- العلاجات والآثار الجانبية المحتملة.
- رأيك في العلاجات المتاحة.

التحدّث إلى فريق الرعاية الصحية

من المهم أن تتحدّث عن أي علاج مع طبيبك، حتى يتسنى لك فهم ما يعنيه. بعد التحدّث معك، سيطلب منك طبيبك التوقيع على نموذج يفيد بأنك تفهم العلاج وتوافق عليه. ويُسمى هذا الإجراء إعطاء الموافقة. لن تتلقى أي علاج إلا بعد موافقتك عليه.

من الجيد أن تصطحب معك شخصًا يتحدّث اللغتين العربية والإنجليزية. أو يُمكن أن يوفر لك المستشفى الذي تتلقى به العلاج مترجمًا، وما عليك سوى إخبار ممرّضك إذا كنت تحتاج واحدًا.

الأسئلة التي يجب طرحها عن العلاج الذي تتلقاه

- ماذا يعني تشخيصي؟
 - ما هي مرحلة ودرجة السرطان؟
 - ما هي العلاجات المتاحة؟
 - ما هي المزايا والمخاطر والآثار الجانبية لكل علاج؟
 - كيف سيؤثر العلاج على حياتي اليومية؟
 - من الذي يُمكنني التحدّث إليه بشأن ما أشعر به؟
- لدينا المزيد من المعلومات بلغتك عن تشخيص إصابتك بالسرطان.

علاجات سرطان الأمعاء

تشمل علاجات سرطان الأمعاء ما يلي:

- عملية جراحية (جراحة)
- أدوية (العلاج الكيميائي أو العلاج المُوجّه)
- العلاج الإشعاعي

يخضع العديد من الأشخاص لأكثر من نوع من أنواع العلاجات، على سبيل المثال، عملية جراحية ثم يليها العلاج الكيميائي أو الإشعاعي. قد يختلف العلاج الذي يتلقاه الأشخاص المصابون بسرطان القولون عن العلاج الذي يتلقاه الأشخاص المصابون بسرطان المستقيم.

العملية الجراحية

العملية الجراحية (الجراحة) هي العلاج الأكثر شيوعاً لسرطان الأمعاء.

في بعض الأحيان، يُمكن استئصال أورام الأمعاء السرطانية التي تكون في مرحلة مبكرة جداً عن طريق عملية جراحية تُسمى الاستئصال الموضعي. وخلال هذه العملية الجراحية، لا يحتاج الجراح إلى عمل شق في منطقة البطن، حيث يستأصل الورم السرطاني باستخدام أدوات جراحية يتم تمريرها من خلال فتحة الشرج.

سيخضع معظم الأشخاص لعملية جراحية لاستئصال جزء من الأمعاء. عادةً سيستأصل الجراح أيضاً بعض العقد الليمفاوية المجاورة للورم السرطاني، وذلك لأن الخلايا السرطانية يمكن أن تنتشر إلى العقد الليمفاوية القريبة من الورم السرطاني.

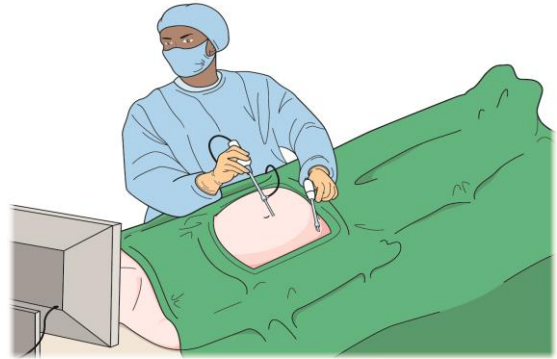
يمكن أن تُجرى العملية الجراحية بإحدى الطريقتين التاليتين:

- جراحة مفتوحة.
- جراحة ثقب المفتاح (بواسطة المنظار).

تعني الجراحة المفتوحة أن الجراح يُحدث شقاً كبيراً قبل استئصال الورم السرطاني.

وتعني جراحة ثقب المفتاح أن الجراح يُحدث 4 أو 5 شقوق صغيرة، ويمرر الأدوات الجراحية من خلال الشقوق لاستئصال الورم السرطاني. عادةً ما تتعافى أسرع بعد جراحة ثقب المفتاح مقارنةً بالجراحة المفتوحة.

جراح يجري جراحة ثقب المفتاح (بواسطة المنظار)

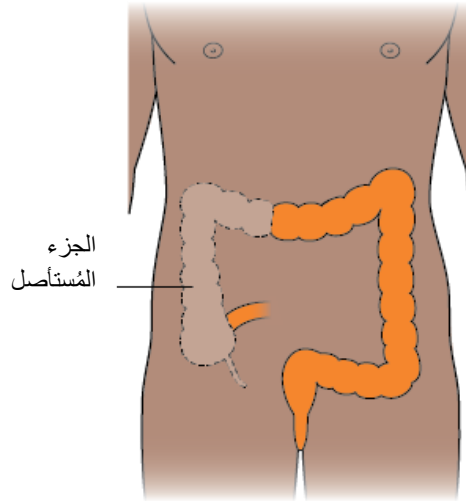


أنواع العمليات الجراحية لاستئصال سرطان القولون

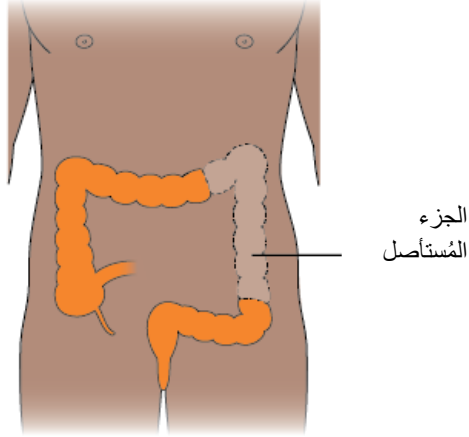
- **استئصال نصف القولون** – يُستأصل نصف القولون. قد يكون النصف المُستأصل هو الجانب الأيمن أو الأيسر، وهذا يعتمد على مكان وجود الورم السرطاني.
- **استئصال القولون السيني** – يُستأصل القولون السيني.

بعد استئصال الجزء الذي يحتوي على الورم السرطاني من الأمعاء، يصل الجراح طرفي الأمعاء معاً.

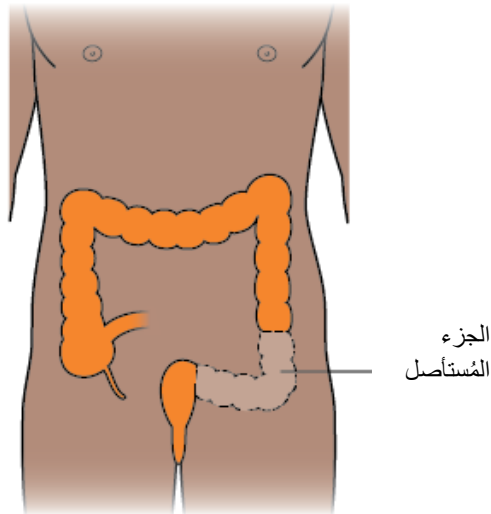
استئصال نصف القولون الأيمن



استئصال نصف القولون الأيسر



استئصال القولون السيني



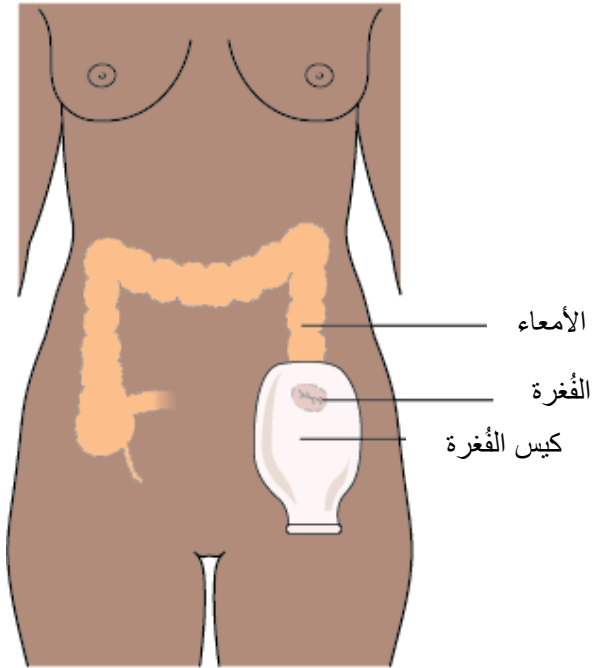
قد يحتاج بعض الأشخاص إلى استئصال القولون بالكامل، وتُسمى هذه العملية باستئصال القولون الكامل. سوف يخبرك طبيبك بالمزيد عن هذا الأمر إذا كنت بحاجة للخضوع لهذا النوع من العمليات الجراحية.

الفُغرات

يحتاج بعض الأشخاص إلى عمل فُغرة، ويتم ذلك عندما يقوم الجراح بتوصيل طرف الأمعاء بجدار البطن، حيث يتم إخراج البراز من خلال الفُغرة إلى كيس خاص تضعه.

- إذا تم عمل الفُغرة من القولون، فإنها تُسمى فُغرة القولون.
- إذا تم عمل الفُغرة من الأمعاء الدقيقة (اللفائفي)، فإنها تُسمى فُغرة اللفائفي.

الفُغرة وكيس الفُغرة



سيشرح لك ممرض الفُغرة كيفية العناية بالفُغرة وسيعطيك المزيد من النصائح والمعلومات.

قد تحتاج إلى الفُغرة لفترة قصيرة فقط بعد إجراء العملية الجراحية للسماح بالتئام الأمعاء، ولكنها ستكون دائمة في بعض الأحيان. بإمكان طبيبك أن يخبرك إذا كان من المحتمل أن تحتاج إلى فُغرة والمدة التي ستحتاج إليها خلالها.

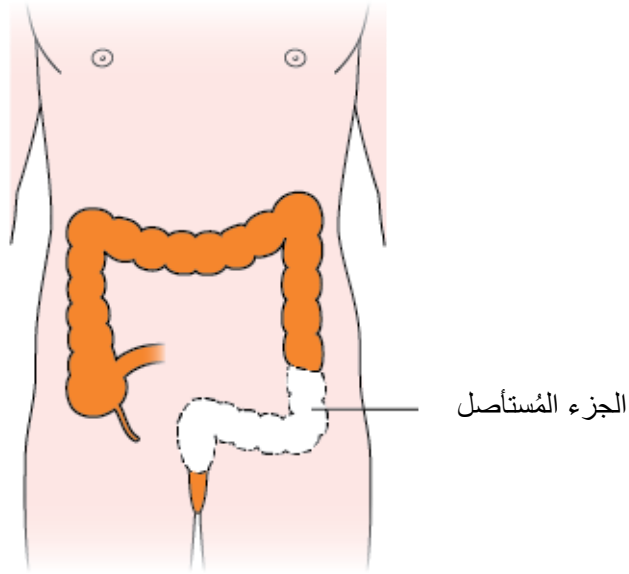
أنواع العمليات الجراحية لاستئصال سرطان المستقيم

يقوم الجراح عادةً باستئصال معظم أجزاء المستقيم والأنسجة الدهنية والعقد الليمفاوية المحيطة بالمستقيم.

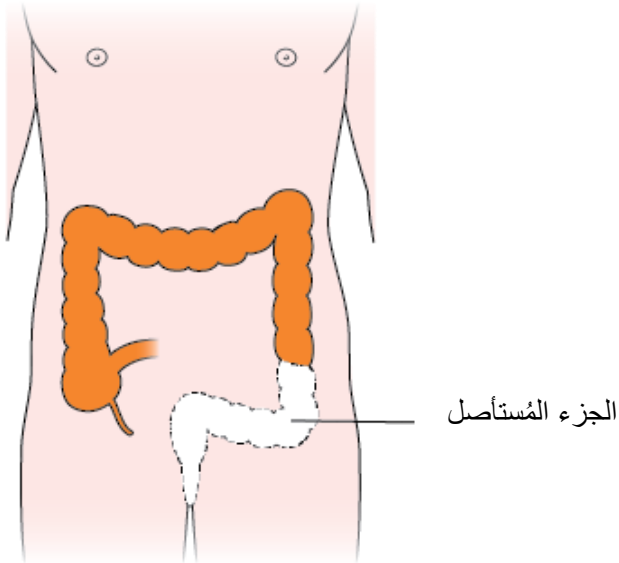
الاستئصال الأمامي – يستأصل الجراح الجزء المصاب بالورم السرطاني من المستقيم، ويصل طرفي الأمعاء معًا.

الاستئصال البطني العجاني – يُستخدم هذا النوع عادةً للأورام السرطانية القريبة من الشرج. يستأصل الطبيب المستقيم والشرج، وبالتالي سوف تحتاج إلى فُغرة دائمة بعد هذه العملية الجراحية.

الاستئصال الأمامي



الاستئصال البطني العجاني



أنواع العمليات الجراحية لاستئصال سرطان الأمعاء الذي ينتشر إلى أجزاء أخرى في بعض الأحيان يؤدي السرطان إلى انسداد الأمعاء ويمنع البراز من المرور، ويُمكن أن يسبب ذلك الشعور بالألم في البطن والتقيؤ. قد يضع الطبيب أنبوباً رقيقاً (يُسمى دعامة) في الأمعاء لإبقائها مفتوحة.

قد يحتاج بعض الأشخاص إلى استئصال الجزء المسدود من الأمعاء عن طريق عملية جراحية.

إذا انتشر الورم السرطاني إلى جزء آخر من أجزاء الجسم، مثل الكبد أو الرئتين، فيمكن أن تخضع أحياناً لعملية جراحية لاستئصاله.

لدينا المزيد من المعلومات باللغة العربية عن الجراحة وبعض الآثار الجانبية التي قد تحدث لك.

العلاج الكيميائي

العلاج الكيميائي يستخدم أدوية مضادة للسرطان لتدمير الخلايا السرطانية، وعادةً لا تحتاج إلى العلاج الكيميائي لعلاج سرطان الأمعاء في المرحلة المبكرة.

قد يتم إعطاء العلاج الكيميائي:

- بعد الجراحة للحد من خطر عودة السرطان.
 - قبل الجراحة، لتقليص حجم الورم السرطاني والحد من خطر عودته.
 - كعلاج رئيسي للسرطان الذي انتشر إلى أجزاء أخرى.
- يُمكن أن تُسبب أدوية العلاج الكيميائي آثارًا جانبية تجعلك تشعر بالتوعك، ويُمكن أن يؤدي تناول الأدوية المختلفة إلى ظهور آثار جانبية مختلفة، وتشمل هذه الآثار ما يلي:

- ازدياد احتمال الإصابة بالعدوى.
- الشعور بالتعب.
- الشعور بالغثيان أو القيء.
- تقرّح الفم.
- تساقط الشعر.

يُمكن أن يحدثك طبيبك عن الآثار الجانبية التي قد تُعاني منها وكيفية السيطرة عليها، حيث يُمكن السيطرة على معظم الآثار الجانبية عن طريق تناول الأدوية، وتزول معظم الآثار الجانبية بعد انتهاء العلاج.

لدينا المزيد من المعلومات باللغة العربية عن العلاج الكيميائي وبعض الآثار الجانبية التي قد تعاني منها.

العلاج الإشعاعي

العلاج الإشعاعي يستخدم أشعة سينية عالية الطاقة لتدمير الخلايا السرطانية. عادةً لا تخضع للعلاج الإشعاعي لعلاج سرطان القولون، ولكنه علاج شائع لسرطان المستقيم.

قد تخضع للعلاج الإشعاعي قبل إجراء عملية جراحية لاستئصال سرطان المستقيم، حيث يُمكنه:

- تقليص حجم الورم السرطاني وتسهيل استئصاله.
 - تقليل احتمال عودة سرطان المستقيم.
- سوف تخضع للعملية الجراحية بعد بضعة أسابيع من انتهاء العلاج الإشعاعي.

يُمكن الخضوع للعلاج الإشعاعي بعد العملية الجراحية إذا كان هناك احتمال لبقاء جزء من الورم السرطاني.

إذا انتشر سرطان المستقيم أو عاد، فقد تخضع للعلاج الإشعاعي لتقليص حجمه، ويُمكن أيضًا أن يخفف ذلك من بعض الأعراض مثل الألم.

تشمل الآثار الجانبية للعلاج الإشعاعي لسرطان المستقيم ما يلي:

- التعب.
- تغييرات في الجلد.
- تغييرات في حركة الأمعاء.
- تغييرات في المثانة.

لدينا المزيد من المعلومات باللغة العربية عن العلاج الإشعاعي وبعض الآثار الجانبية التي قد تحدث لك.

العلاج الكيميائي الإشعاعي

إذا كنت مصابًا بسرطان المستقيم، فقد تخضع للعلاج الكيميائي والإشعاعي معًا. ويُسمى هذا بالعلاج الكيميائي الإشعاعي. ويُمكن أن يكون تأثيره أفضل من تلقي العلاج الكيميائي أو العلاج الإشعاعي وحده. يمكن أن يؤدي تلقي العلاجين معًا إلى تفاقم الآثار الجانبية.

العلاجات (البيولوجية) الموجهة

أدوية العلاج الموجهة تستهدف شيئًا ما داخل الخلية السرطانية أو حولها يساعدها على النمو والبقاء. تُستخدم العلاجات الموجهة في بعض الأحيان لعلاج أورام الأمعاء السرطانية التي انتشرت إلى أجزاء أخرى من الجسم.

تشمل الآثار الجانبية:

- الشعور بالتعب.
- جفاف البشرة أو طفح جلدي.
- الإسهال.
- أعراض الإنفلونزا.

يُمكن السيطرة على معظم الآثار الجانبية باستخدام الأدوية كما أنها تختفي عند انتهاء العلاج.

الآثار الجانبية المحتملة للعلاج

فيما يلي بعض الآثار الجانبية التي قد تعاني منها أثناء تلقي علاج سرطان الأمعاء وبعده.

تغيرات في حركة الأمعاء

قد تعمل أمعاؤك بشكل مختلف لفترة من الوقت بعد العلاج. ومن المحتمل أن تُصاب بما يلي:

- الإسهال.
- زيادة عدد مرات التبرز.
- عدم الشعور بالحاجة إلى التبرز قبل حدوثه.
- تقرّح المؤخرة.

عادةً ما تتحسن الآثار الجانبية بمرور الوقت. أبلغ طبيبك أو ممرّضك إذا كنت تعاني من هذه الأعراض الجانبية أو إذا لم تتحسن، حيث يُمكن أن يعطيك المشورة وأدوية لمساعدتك.

حماية بشرتك

يُمكن أن يؤدي البراز اللين أو المائي إلى تقرّح الجلد المحيط بالمؤخرة. قد تساعد النصائح التالية في التخفيف من حدته:

- حافظ على نظافة وجفاف الجلد المحيط بالشرج.
- استخدم مناديل مُبلّلة غير مُعطرة لأنها أكثر نعومة على بشرتك من المناديل الورقية.
- استخدم كريمًا عازلاً ليعمل على حماية بشرتك. استخدم فقط الكريمات التي أوصى بها طبيبك وممرّضك.
- استخدم ملابس داخلية مصنوعة من القطن للحفاظ على جفاف وبرودة بشرتك.

تغيرات النظام الغذائي

قد ينصحك طبيبك باتباع نظام غذائي محدد أثناء تعافي أمعائك بعد العملية الجراحية.

في بعض الأحيان قد تؤدي الأطعمة مثل الفاكهة والخضروات إلى أن يصبح البراز لينًا وإلى زيادة عدد مرات ذهابك إلى الحمام. من المفيد أن تحفظ بمذكرة يومية تدوّن فيها الطعام الذي تتناوله وكيف يؤثر عليك.

إذا كنت لا تشعر برغبة في تناول الطعام، فقد يكون من المفيد تناول عدة وجبات صغيرة في اليوم بدلاً من وجبة واحدة كبيرة أو وجبتين كبيرتين. إذا ظللت تعاني من المشاكل فيما يتعلق بالطعام الذي يُمكنك تناوله فتحدّث مع ممرّضك أو طبيبك.

القلق

قد يؤدي الشعور بالتوتر أو القلق إلى أن يصبح البراز لئياً. وقد يساعد تعلّم كيفية الاسترخاء على استقرار حركة الأمعاء وهو أمر جيد أيضاً لصحتك العامة ولشفاؤك.

إذا كانت لديك فُغرة

إذا كانت لديك فُغرة مؤقتة أو دائمة بعد الخضوع للعملية الجراحية، فستحتاج إلى بعض الوقت للتكيّف معها. قد تجد من المفيد التحدّث مع شخص آخر لديه فُغرة، وربما يتمكن ممرّضك من الترتيب لهذا الأمر نيابةً عنك. سوف يعلمك ممرّضك كيفية التعامل مع الفُغرة في المنزل.

بطاقة ماكميلان (Macmillan) لاستخدام المرحاض

ربما تقلق بشأن مغادرة المنزل إذا كنت بحاجة إلى قضاء حاجتك بشكل مُلح، وقد يكون من المفيد أن تحمل معك بطاقة ماكميلان (Macmillan) للاستخدام المجاني للمرحاض، حيث يُمكنك استخدامها في أماكن مثل المتاجر والمكاتب والمقاهي. نأمل أن تساعدك في الوصول إلى المرحاض ولكن قد يتعذر استخدامها في جميع الأماكن.

يُمكنك الحصول على البطاقة عن طريق الاتصال بخط دعم ماكميلان (Macmillan) على الرقم الهاتفي **0808 808 00 00**. أو يُمكنك طلب واحدة من خلال الموقع الإلكتروني **be.macmillan.org.uk**

يُمكنك أيضاً استخدام مراحيض ذوي الإعاقة، فلديهم حوض للاغتسال ومساحة لتغيير ملابسك. أحياناً تكون مراحيض ذوي الإعاقة مغلقة، وفي هذه الحالة، يُمكنك شراء مفتاح من منظمة Disability Rights UK.

مزيد من المعلومات عن الآثار الجانبية

لدينا المزيد من المعلومات بلغتك عن الآثار الجانبية الشائعة لعلاجات السرطان. قد تكون المعلومات التي تتوفر لدينا عن التعب ومشاكل الأكل مفيدة أيضاً. يُمكنك الاطلاع على هذه المعلومات عبر الإنترنت من خلال الموقع الإلكتروني **macmillan.org.uk/translations**. أو يُمكنك الاتصال بالرقم الهاتفي **0808 808 00 00** وطلب الحصول على المعلومات بلغتك.

المتابعة

بعد انتهاء علاجك، ستخضع لفحوص طبية منتظمة وقد تخضع أيضاً لاختبارات، والتي قد تستمر عادةً لعدة سنوات.

مشاعرك

ربما تشعر بالصدمة عندما يتم إخبارك بأنك مصاب بالسرطان، وقد تتناوب العديد من المشاعر المختلفة. لا توجد طريقة صحيحة أو خاطئة للمشاعر التي تراودك. هناك العديد من الطرق للتعامل مع هذا الأمر، وربما يساعدك التحدّث إلى صديق مقرب أو أحد الأقرباء. ويُمكن أن يساعدك طبيبك أو ممرّضك أيضاً.

كيف يُمكن أن تُقدِّم لك مؤسسة ماكميلان (Macmillan) المساعدة

تتواجد مؤسسة ماكميلان (Macmillan) لمساعدتك ولمساعدة عائلتك. يُمكنك الحصول على الدعم من خلال:

- **خط دعم ماكميلان (Macmillan) (0808 808 00 00)**. يُرجى العلم بأن لدينا مترجمين، وبالتالي يُمكنك التحدُّث إلينا بلغتك. ما عليك سوى إخبارنا، باللغة الإنجليزية، باللغة التي ترغب في استخدامها. يسرنا الرد على استفساراتك الطبية أو تقديم المعلومات عن الدعم المالي أو التحدُّث معك عن المشاعر التي تراودك. خط الهاتف متاح طوال أيام الأسبوع من الساعة 8 صباحًا إلى الساعة 8 مساءً.
- **الموقع الإلكتروني لمؤسسة ماكميلان (Macmillan) (macmillan.org.uk)**. يحتوي موقعنا على الكثير من المعلومات باللغة الإنجليزية عن السرطان والتعايش معه. يُمكنك الاطلاع على مزيد من المعلومات بلغات أخرى على الموقع الإلكتروني macmillan.org.uk/translations
- **خدمات المعلومات والدعم**. في خدمة المعلومات والدعم، يُمكنك التحدُّث إلى مُتخصِّص دعم السرطان والحصول على معلومات كتابية. ابحث عن أقرب مركز من خلال الموقع الإلكتروني macmillan.org.uk/informationcentres أو اتصل بنا. قد يوجد مركز في المستشفى الذي تُعالج به.
- **مجموعات الدعم المحلي** – في إحدى مجموعات الدعم، يُمكنك التحدُّث مع أشخاص آخرين مصابين بالسرطان. ابحث عن مجموعة قريبة منك من خلال الموقع الإلكتروني macmillan.org.uk/supportgroups أو اتصل بنا.
- **مجتمع ماكميلان (Macmillan) على الإنترنت** – يُمكنك أيضًا التحدُّث إلى أشخاص آخرين مصابين بالسرطان عبر الإنترنت على الموقع الإلكتروني macmillan.org.uk/community

قائمة الكلمات

الكلمة (اللغة المستهدفة)	باللغة الإنجليزية	كيفية النطق باللغة الإنجليزية (كتابة الكلمة بأحرف اللغة العربية حسب نطقها باللغة الإنجليزية)	المعنى
الأثار الجانبية	Side effects	[سايد إفكتس]	آثار غير مرغوب فيها ناتجة عن علاج السرطان.
الإسهال	Diarrhoea	[داياريا]	إخراج براز لين أو مائي. وقد تحتاج للذهاب إلى الحمام أكثر من المعتاد أو بشكل مُلح للغاية، وقد يكون ذلك مصحوبًا بألم في البطن.
التشخيص	Diagnosis	[داياجنوسيس]	اكتشاف إصابتك بمرض ما من عدمه.
الجراحة	Surgery	[سرجيري]	الخضوع لعملية جراحية.
الجهاز اللمفاوي	Lymphatic system	[ليمفاتيك سيستم]	شبكة من الأوعية والغدد ممتدة في جميع أنحاء الجسم ومن شأنها أن تساهم في مكافحة العدوى.
الخلايا	Cells	[سيلز]	وحدات بناء دقيقة تُشكّل أعضاء الجسم وأنسجته.
السرطان الأولي	Primary cancer	[برايمري كانسر]	أول ورم ينمو في الجسم.
العقدة اللمفاوية	Lymph node	[ليمف نود]	واحدة من الغدد التي يتكوّن منها <u>الجهاز الليمفاوي</u> .
العلاج الإشعاعي	Radiotherapy	[راديو ثيرابي]	علاج للسرطان تُستخدم فيه أشعة سينية عالية الطاقة لتدمير الخلايا السرطانية.
العلاج الكيميائي	Chemotherapy	[كيمو ثيرابي]	علاج للسرطان تُستخدم فيه الأدوية لتدمير الخلايا السرطانية.
العلاج المُوجّه	Targeted therapy	[تارجتد ثيرابي]	أدوية تهاجم الخلايا السرطانية وتكون أقل ضررًا على الخلايا الطبيعية.
الفُغر اللفائفي	Ileostomy	[إيليوستومي]	فُغرة يتم عملها من جزء من الأمعاء الدقيقة.
الفُغرة	Stoma	[ستوما]	فتحة في الجسم يُحدثها الجراح.
الكريم العازل	Barrier cream	[باريير كريم]	كريم مقاوم للماء يحمي البشرة من سوائل الجسم.
اللفائفي	Ileum	[إليوم]	جزء من الأمعاء الدقيقة متصل بالقولون.
المرحلة المبكرة	Early stage	[إيرلي ستيديج]	السرطان الذي بدأ للتو في النمو ولم ينتشر إلى أجزاء أخرى من الجسم.

مجموعة من الخلايا التي تنمو بطريقة غير طبيعية، وتستمر الخلايا غير الطبيعية في التكاثر حتى تشكل كتلة.	[تومور]	Tumour	الورم
فُغرة يتم عملها من جزء من القولون.	[كولوستومي]	Colostomy	فُغرة القولون
ممرّض سوف يشرح لك كيفية العناية بالفُغرة.	[ستوما نيرس]	Stoma nurse	ممرّض الفُغرة

المزيد من المعلومات باللغة العربية

لدينا معلومات باللغة العربية عن المواضيع التالية:

التعامل مع السرطان	أنواع السرطان
<ul style="list-style-type: none">• إذا أثبت التشخيص إصابتك بالسرطان - دليل سريع• مشاكل التغذية والسرطان• نهاية الحياة• الدعم المالي - الإعانات• الدعم المالي - المساعدة في التكاليف• التغذية الصحية• التعب (الإعياء) والسرطان• الآثار الجانبية لعلاج السرطان• ما يُمكنك القيام به لمساعدة نفسك	<ul style="list-style-type: none">• سرطان الثدي• سرطان الأمعاء الغليظة• سرطان الرئة• سرطان البروستاتا
	العلاجات
	<ul style="list-style-type: none">• العلاج الكيميائي• العلاج الإشعاعي• الجراحة

للإطلاع على هذه المعلومات، يُرجى زيارة الموقع الإلكتروني macmillan.org.uk/translations

تحدّث إلينا باللغة العربية

يُمكنك الاتصال بمؤسسة ماكميلان (Macmillan) على الرقم المجاني **0808 808 00 00** والتحدّث إلينا باللغة العربية بمساعدة مترجم. يُمكنك إخبارنا بمخاوفك واستفساراتك الطبية. عليك فقط أن تقول كلمة العربية باللغة الإنجليزية عندما تُجري الاتصال (قُل "أرابيك").

نعمل طوال أيام الأسبوع من الساعة 8 صباحًا إلى الساعة 8 مساءً.

المراجع والشكر

تمت كتابة وتحريير هذه المعلومات بواسطة فريق تطوير معلومات السرطان بمؤسسة ماكميلان كانسر سابورت (Macmillan Cancer Support). وتمت ترجمتها إلى اللغة العربية بواسطة شركة ترجمة.

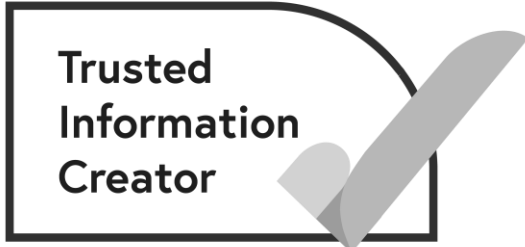
تستند المعلومات الواردة في هذه النشرة إلى كتيبي ماكميلان (Macmillan) **فهم سرطان القولون وفهم سرطان المستقيم**. يُمكننا أن نُرسل لك نُسخًا منهما، ولكن الكتيبين الكاملين متوفرين باللغة الإنجليزية فقط.

تمت مراجعة هذه المعلومات من قِبل خبراء مختصين وتم اعتمادها بواسطة رئيس المحررين الطبيين، الدكتور تيم إيفيسون، استشاري الأورام ورئيس المحررين الطبيين بمؤسسة ماكميلان (Macmillan).

كما نتوجه بالشكر إلى الأشخاص المصابين بالسرطان الذين راجعوا هذه المعلومات.

تستند كل معلوماتنا إلى أفضل الأدلة المتاحة. لمزيد من المعلومات عن المصادر التي نستخدمها، يُرجى التواصل معنا عبر البريد الإلكتروني cancerinformationteam@macmillan.org.uk

MAC15136_Arabic_E03



Patient Information Forum

مراجعة المحتوى: سبتمبر 2020

المراجعة التالية المُخطط لها: 2022

نحن نبذل قصارى جهدنا لضمان تحري الدقة في المعلومات التي نُقدِّمها، ولكن لا ينبغي الاعتماد عليها لتقديم صورة تعكس الوضع الحالي للأبحاث الطبية التي تتغير باستمرار. إذا كنت قلقاً بشأن صحتك فيجب عليك استشارة طبيبك. لا تتحمل مؤسسة ماكميلان (Macmillan) المسؤولية عن أي خسائر أو أضرار تنشأ عن أي خطأ في هذه المعلومات أو في المعلومات الخاصة بطرف ثالث، مثل المعلومات الواردة بالمواقع الإلكترونية التي نشير إليها من خلال الروابط.

© ماكميلان كانسر ساپورت (Macmillan Cancer Support) 2020. مؤسسة خيرية مُسجَّلة في إنجلترا وويلز (261017) واسكتلندا (SC039907) وجزيرة أيل أوف مان (604). مكتب مُسجَّل 89 ألبرت إيمانكمنت، لندن SE1 7UQ.

MAC15136_Arabic_E03

نأمل أن تجد المعلومات الواردة هنا مفيدة. إذا كانت لديك أية أسئلة، فيمكننا تزويدك بالمعلومات والدعم عبر الهاتف بلغتك. خدماتنا مجانية. كل ما عليك هو الاتصال بنا على الرقم **0808 808 00 00** من الإثنين إلى الجمعة، من الساعة 9 صباحاً إلى الساعة 8 مساءً (وطلب باللغة الإنجليزية اللغة التي تفضلها).