

ফুসফুসের ক্যান্সার

এই তথ্যগুলো ফুসফুসের ক্যান্সার এবং ফুসফুসের ক্যান্সারের চিকিৎসা সম্পর্কে।

এই তথ্য হল ফুসফুসে শুরু হওয়া ক্যান্সারের (প্রাইমারি ফুসফুসের ক্যান্সার) বিষয়ে। এটা সেই ক্যান্সারের বিষয়ে নয় যা শরীরের অন্য কোথাও শুরু হয় এবং ফুসফুসে ছড়িয়ে পড়ে (সেকেন্ডারি ফুসফুসের ক্যান্সার)।

নিচে দাগ দেওয়া যেকোনো শব্দ শেষ দিকের শব্দ কোষে ব্যাখ্যা করা আছে। শব্দ কোষ শব্দগুলোর ইংরেজি উচ্চারণ ও অন্তর্ভুক্ত রয়েছে।

যদি এই তথ্যের বিষয়ে আপনার কোনো প্রশ্ন থাকে, আপনি যেহা সপাতালে চিকিৎসা করাচ্ছেন সেখানকার ডাক্তার বা নার্সকে জিজ্ঞেস করুন।

এছাড়াও আপনি ম্যাকমিলান ক্যান্সার সাপোর্টকে (Macmillan Cancer Support) **0808 808 00 00** ফ্রি ফোন নম্বরে, সোমবার থেকে শুক্রবার, সকাল 9 থেকে সন্ধ্যা 8টা পর্যন্ত কল করতে পারেন। আমাদের দোভাষী আছে, তাই আপনি আমাদের সাথে নিজের ভাষায় কথা বলতে পারেন। যখন আপনি আমাদেরকে কল করবেন, অনুগ্রহ করে ইংরেজিতে আমাদেরকে জানাবেন যে আপনার কোন ভাষা প্রয়োজন। (বলুন “বেঙ্গলি”)।

ক্যান্সার সম্পর্কে বাংলা ভাষায় macmillan.org.uk/translations ওয়েবসাইটে আরো তথ্য আছে।

এই তথ্য এগুলোর বিষয়ে:

- ফুসফুস
- ফুসফুসের ক্যান্সার
- কিভাবে চিকিৎসার পরিকল্পনা করা হয়
- আপনার স্বাস্থ্য সেবাটি মেরু সাথে কথা বলা
- ফুসফুসের ক্যান্সারের চিকিৎসা
- সার্জারি
- কেমোথেরাপি
- রেডিওথেরাপি
- টার্গেটেড থেরাপি আর ইমিউনোথেরাপির ওষুধগুলি
- অন্য চিকিৎসাগুলি
- উপসর্গ নিয়ন্ত্রণ করা
- চিকিৎসার পরে
- আপনার অনুভূতি

- ম্যাকমিলান (Macmillan) কিভাবে আপনাকে সাহায্য করতে পারে
- শব্দকোষ
- বাংলাভাষায় আরো তথ্য
- সূত্র ও ধন্যবাদ জ্ঞাপন

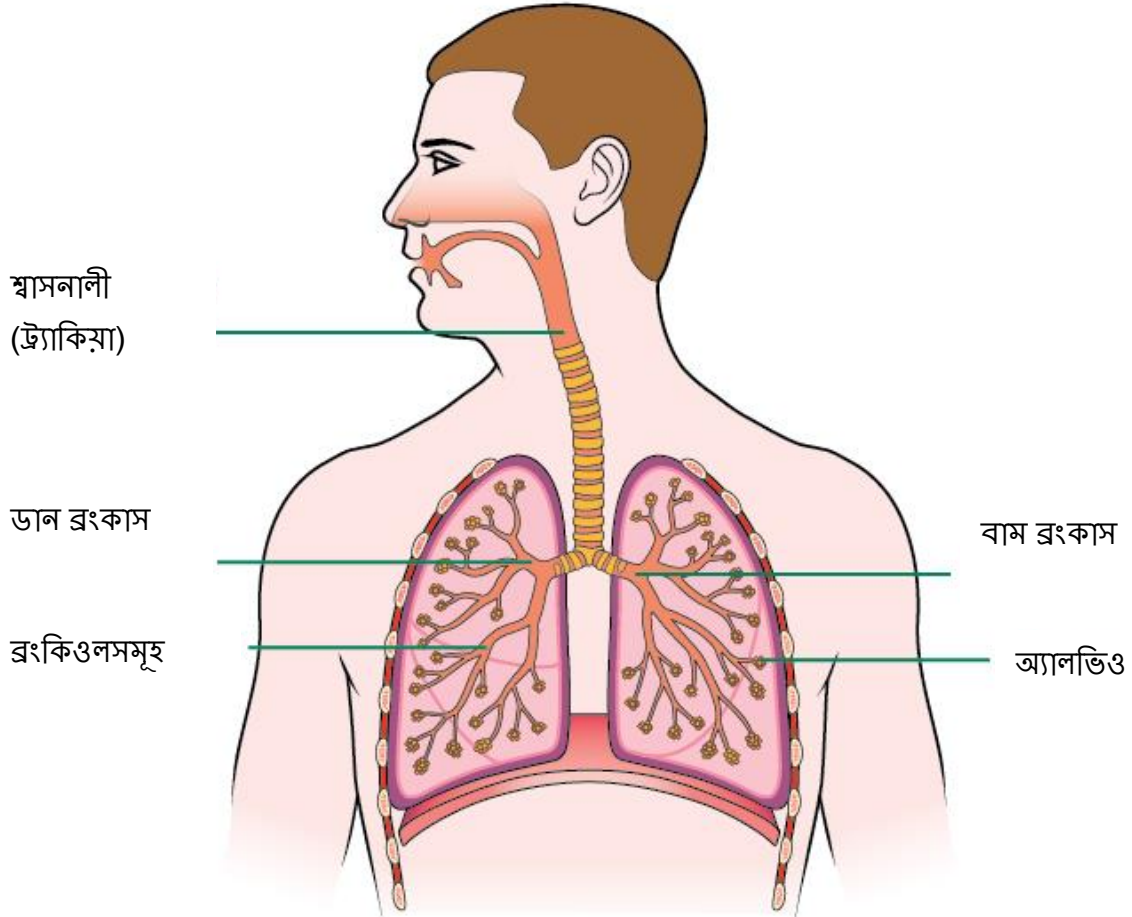
ফুসফুস

আমাদের দুটি ফুসফুস আছে যা আমাদের নিশ্বাস গ্রহণে সাহায্য করে।

যখন আমরা শ্বাস নিই, বাতাস আমাদের নাক বা মুখের মাধ্যমে শ্বাসনালী (ট্র্যাকিয়া)

দিয়ে যায়। এটা দুটি টিউবে ভাগ হয়ে যায়,

প্রত্যেক ফুসফুসে একটি যায়। এগুলিকে ডান ব্রংকাস এবং বাম ব্রংকাস বলে। এগুলি আরো ছোট ছোট টিউবে বিভক্ত হয় যা কে ব্রংকিওল বলে। ব্রংকিওলগুলির শেষে লক্ষ লক্ষ ছোট ছোট বায়ুর থলি থাকে যাদের অ্যালভিওলাই বলে। আমাদের শ্বাসের সাথে নেওয়া বাতাসের থেকে অক্সিজেন এখানেই রক্তের মধ্যে প্রবেশ করে।



ফুসফুসের ক্যান্সার

শরীরের সকল অংশ ক্ষুদ্র ক্ষুদ্র কোষ দ্বারা গঠিত। ফুসফুসের ক্যান্সার হয় যখন ফুসফুসের কোষগুলো অনিয়ন্ত্রিতভাবে বেড়ে উঠে এবং একটি মাংসপিণ্ডে পরিণত হয় যা কেবল হয় টিউমার।

ফুসফুসের ক্যান্সার দুটি মুখ্য ধরণের হয়:

- নন-স্মল সেল লাং ক্যান্সার - এটা হল সবচেয়ে সাধারণ ধরণের
- স্মল সেল লাং ক্যান্সার - এটা 7টি ফুসফুসের ক্যান্সারের মধ্যে 1টির মত হয় (ফুসফুসের ক্যান্সারের প্রায় 15%)।

বেশিরভাগ ফুসফুসের ক্যান্সার সিগারেট পান করার জন্য হয়। কিন্তু ফুসফুসের ক্যান্সার হওয়া 10 জনের মধ্যে 1 জন (10%) কখনো ধূমপান করেননি।

যদি আপনি ধূমপান করে থাকেন তাহলে সাধারণ ডাক্তার আপনাকে ধূমপান বন্ধ করার পরামর্শ দেবেন। এর ফলে আপনার চিকিৎসা আরো ভালোভাবে কাজ করায় এবং পার্শ্বপ্রতিক্রিয়া কম করায় সাহায্য হয়। এতে আপনার দীর্ঘমেয়াদী স্বাস্থ্যেরও সহায়তা হয়। ধূমপান ছাড়তে আপনাকে সাহায্য করার জন্য আপনার ডাক্তার বা হাসপাতাল আপনাকে চিকিৎসা প্রদান করতে পারে না।

ফুসফুসের ক্যান্সার সংক্রামিত হয় না। এর অর্থ হল যে এটা অন্য ব্যক্তিদের দেওয়া যায় না।

ফুসফুসের ক্যান্সারের পর্যায়গুলি

ফুসফুসের ক্যান্সার কোন পর্যায়ে আছে তা জেনে নিতে আপনার ডাক্তার কিছু পরীক্ষা করবেন। ক্যান্সারের পর্যায় বলতে বোঝায় এটি কতটা বড় এবং এটি ছড়িয়ে পড়েছে কিনা। কখনো কখনো, ক্যান্সার কোষগুলির জটিল সিকাতনের মাধ্যমে শরীরের অন্য অংশগুলোয় ছড়িয়ে পড়তে পারে।

ক্যান্সারের পর্যায় জানলে তা আপনার চিকিৎসকদের আপনার জন্য সেরা চিকিৎসার পরিকল্পনা করতে সাহায্য করে।

ফুসফুসের ক্যান্সার চারটি পর্যায়ে বিভক্ত:

- পর্যায় 1 – ক্যান্সারটি ছোট এবং শুধু ফুসফুসে আছে।
- পর্যায় 2 বা 3 – ক্যান্সার ফুসফুসের আশেপাশের এলাকাগুলিতে ছড়িয়ে পড়েছে।
- পর্যায় 4 - ক্যান্সার শরীরের অন্য অংশগুলিতে ছড়িয়ে পড়েছে।

যদি আপনার স্মল সেল লাং ক্যান্সার থাকে তাহলে আপনার ডাক্তারেরা অন্য কোন পর্যায় নির্ণয়ে ব্যবস্থা ব্যবহার করতে পারেন। এটি ফুসফুসের ক্যান্সারকে দুটি পর্যায়ে বিভক্ত করে -

সীমিত রোগ এবং ব্যাপক রোগ। যদি তারা এই ব্যবস্থাটি

ব্যবহার করেন, তাহলে আপনার ডাক্তার আপনাকে তা ব্যাখ্যা করবেন।

কিভাবে চিকিৎসার পরিকল্পনা করাহয়

আপনার স্বাস্থ্যসেবাদল আপনার জন্যে চিকিৎসা সবচেয়ে ভালো মনে করবেন তার পরিকল্পনা করবেন।

আপনার ডাক্তার বানার্স পরিকল্পনাটিনিয়ে আপনার সাথে কথা বলবেন। আপনার চিকিৎসাক যেকটি বিষয়ের উপর নির্ভর করবে, যেমন:

- কী ধরণের ফুসফুসের ক্যান্সার আপনার আছে
- ক্যান্সারটির পর্যায়
- বিভিন্ন চিকিৎসার লাভ এবং ঝুঁকি গুলি
- আপনার সাধারণ স্বাস্থ্য
- আপনার ব্যক্তিগত পছন্দ গুলি।

আপনার স্বাস্থ্যসেবাটি মের সাথে কথা বলা

আপনার ক্যান্সার ডাক্তার বানার্সের সাথে চিকিৎসার পরিকল্পনানিয়ে কথা বলাটা জরুরী, যাতে আপনি বুঝতে পারেন এর অর্থ কী। এছাড়া আপনি কোন আত্মীয় বা বন্ধুর সাথে কথা বলতে চাইতে পারেন।

আপনার সাথে কথা বলার পর, আপনার ডাক্তার আপনাকে একটি ফরমে স্বাক্ষর করতে বলবেন যা দেখাবে আপনি এই চিকিৎসা সম্পর্কে বুঝতে পেরেছেন এবং এতে সম্মতি দিচ্ছেন। একে বলা হয় আপনার সম্মতি দেওয়া। আপনি এতে সম্মতি না দেওয়া পর্যন্ত আপনাকে চিকিৎসা দেওয়া হবে না।

বাংলা এবং ইংরেজি দু'টি ভাষাই বলতে পারেন এমন কাউকে আপনার সাথে নিয়ে যাওয়া ভালো। আপনার হাসপাতাল আপনার জন্য একজন দোভাষীর ব্যবস্থা করতে পারো আপনার দোভাষীর প্রয়োজন হলে আপনার নার্সকে জানান।

আপনার চিকিৎসার বিষয়ে প্রশ্ন গুলি জিজ্ঞাসা করা যায়

এই হল কিছু প্রশ্ন যা আপনি আপনার স্বাস্থ্যসেবাটি মেরে জিজ্ঞাসা করতে পারেন, নিশ্চিত করতে যে আপনি চিকিৎসাটি এবং তা আপনাকে কিভাবে প্রভাবিত করতে পারে তা বুঝতে পারেন:

- আমার চিকিৎসার লক্ষ্য কী?
- কী কী চিকিৎসা পাওয়া যায়?
- প্রতিটি চিকিৎসার সুবিধা, ঝুঁকি ও পার্শ্বপ্রতিক্রিয়া গুলো কী কী?
- চিকিৎসাটি আমার দৈনন্দিন জীবনকে কিভাবে প্রভাবিত করবে?
- আমিকে মনবোধ করছে সেই বিষয়ে কার সাথে আমি কথা বলতে পারি?

ফুসফুসের ক্যান্সারের চিকিৎসা

ফুসফুসের ক্যান্সারের চিকিৎসার মধ্যে অন্তর্ভুক্ত রয়েছে:

- অপারেশন (সার্জারি)
- ক্যান্সারের ঔষুধ – (কেমোথেরাপি ও টার্গেটেড থেরাপি)
- রেডিওথেরাপি

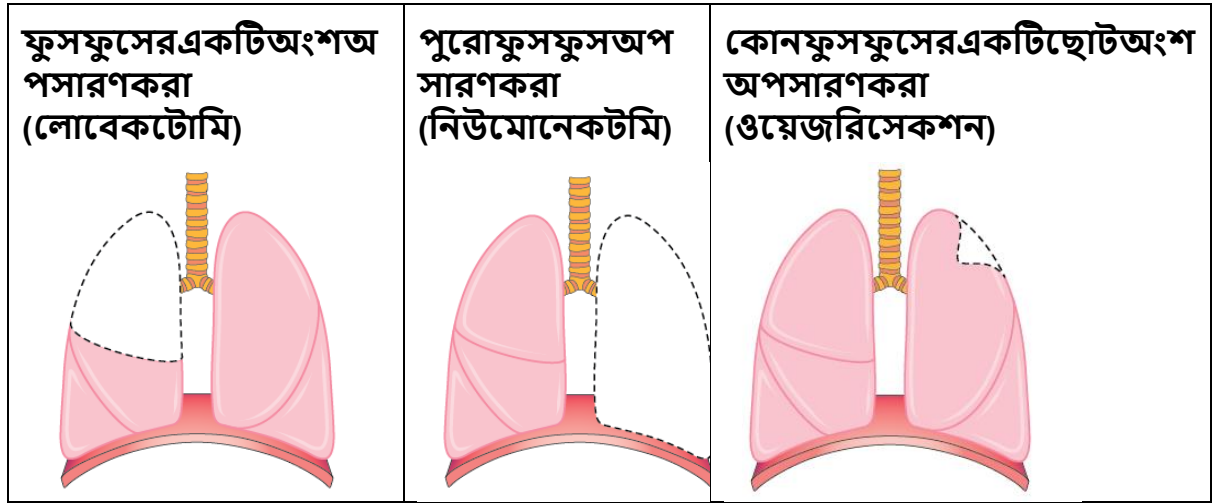
আপনার একটির থেকে বেশি ধরণের চিকিৎসা সহতে পারে। এছাড়াও আপনার চিকিৎসা নির্ভর করবে ফুসফুসের ক্যান্সারের ধরণ এবং ক্যান্সারের পর্যায়ের উপর।

সার্জারি

কিছু ব্যক্তির জন্য, একটি অপারেশনের মাধ্যমে ক্যান্সার অপসারণ করা সম্ভব হতে পারে। এটা নির্ভর করবে ক্যান্সারের ধরণ আর পর্যায় এবং আপনার সাধারণ স্বাস্থ্যের উপর।

সার্জারির আগে,

আপনার কিছু পরীক্ষা করতে হবে দেখতে যে আপনার ফুসফুসগুলি কত ভালোভাবে কাজ করছে। ফুসফুসের ক্যান্সার অপসারণ করতে তিনটি প্রধান অপারেশন নিচে দেখানো হয়েছে:



সার্জারিটিকে ভাবে পরিকল্পনা করা হয়েছে এবং অপারেশনের পর কী আশা করা যায় সেই বিষয়ে আমাদের কাছে বাংলায় আরো তথ্য আছে macmillan.org.uk/translations -
তৈরী বা আমাদের কল করুন।

কেমোথেরাপি

কেমোথেরাপিতে ক্যান্সারকোষধ্বংসকরতে ওষুধ দেওয়া হয়।

কেমোথেরাপি বিভিন্ন সময়ে বিভিন্ন কারণে ব্যবহার করা যেতে পারে।

কখন?	কেন?
সার্জারি বা রেডিওথেরাপির আগে	ক্যান্সারের আয়তন ছোট করতে
সার্জারি বা রেডিওথেরাপির পরে	কোনো থেকে যাওয়া ক্যান্সারকোষ নষ্ট করতে
রেডিওথেরাপির একই সময়ে (এটাকে বলা হয় কেমো রেডিয়েশন)	এই কড়া চিকিৎসা ব্যবহার করা যেতে পারে যদি অপারেশন করা সম্ভব না হয়, বা যদি ক্যান্সার ফুসফুসের বাইরে ছড়িয়ে পড়ে থাকে
একা একা, অগ্রগতিহীন ক্যান্সারের নিয়ন্ত্রণ করতে (একে লাঘবকারী চিকিৎসা বলে)	অগ্রগতিহীন ক্যান্সার নিয়ন্ত্রণে আনতে এবং উপসর্গগুলিকে মাত্রে সাহায্য করতে

কেমোথেরাপি সাধারণত চিকিৎসার বেশ কয়েকটি সত্রে প্রদান করা হয়, এবং চিকিৎসাগুলির মাঝে বিশ্রামের সময় দেওয়া হয়। এই চিকিৎসা সাধারণত শিরায় কোন ড্রিপ বাইনজেকশনের মাধ্যমে দেওয়া হয়। আপনার ডাক্তার আপনাকে জানাবে আপনার কতগুলি চিকিৎসা সত্রে প্রয়োজন হবে এবং তাকত সময় নেবে। আপনার কেমোথেরাপির কোর্স শেষ হতে বেশ কয়েক মাস লাগতে পারে।

কেমোথেরাপির পার্শ্বপ্রতিক্রিয়াসমূহ

কেমোথেরাপির ওষুধগুলোর কারণে পার্শ্বপ্রতিক্রিয়া সৃষ্টি হতে পারে যা আপনাকে অসুস্থ বোধ করতে পারে।

আপনার হতে পারে এমন পার্শ্বপ্রতিক্রিয়াসম্পর্কে এবং আপনি কিভাবে তা নিয়ন্ত্রণ করতে পারেন সেই বিষয়ে আপনার চিকিৎসক আপনার সাথে কথা বলতে পারেন। বেশিরভাগ পার্শ্বপ্রতিক্রিয়া অন্য ওষুধগুলির দ্বারা নিয়ন্ত্রণ করা যেতে পারে আর তার বেশিরভাগ আপনার কেমোথেরাপি শেষ হলে চলে যাবে।

কেমোথেরাপি এবং আপনার হতে পারে এমন কিছু পার্শ্বপ্রতিক্রিয়াসম্পর্কে বাংলায় আমাদের কাছে আরো তথ্য আছে macmillan.org.uk/translations-তে যান।

রেডিওথেরাপি

রেডিওথেরাপি - এক্স-রে-রমতউচ্চ-
শক্তিররশ্মিব্যবহারকরেক্যান্সারকোষগুলিকেধ্বংসকরে।
এটাবিভিন্নকারণেদেওয়াহতেপারে।

কখন?	কেন?
এককভাবেপ্রধানচিকিৎসাহি সাবে	প্রাথমিকপর্যায়েরফুসফুসেরক্যান্সারসারানোরজন্য
কোনোঅপারেশনেরপরে	কোনোথেকেযাওয়াক্যান্সারকোষনষ্টকরতে
কেমোথেরাপি- রসাথেএকইসময়ে (এটাকেবলেকেমোরেডিয়ে শন)	এইকড়াচিকিৎসাব্যবহারকরাযেতেপারেযদিঅপারেশনকরা সম্ভবনাহয়, বাযদিক্যান্সারফুসফুসেরবাইরেছড়িয়েপড়েথাকে
কেমোথেরাপি- রআগেবাপরে	ক্যান্সারেরআয়তনছোটবানিয়ন্ত্রণকরতে
একাএকা, উপসর্গগুলি নিয়ন্ত্রণকরতে (একেলাঘবকারীচিকিৎসাব লে)	শ্বাসকষ্টবাব্যথারমতক্যান্সারসৃষ্টউপসর্গগুলিনিয়ন্ত্রণকরতে

স্মলসেললাংক্যান্সারথাকাকিছুব্যক্তিরমস্তিষ্কেররেডিওথেরাপিকরাহয়।এটাদেওয়াহয়মস্তি
ষ্কেযদিকোনক্যান্সারকোষছড়িয়েগিয়েথাকেতযাতেএকনতুনটিউমারনাতৈরিকরেতাপ্রতি
রোধকরতে।যদিআপনারএইচিকিৎসারপ্রয়োজনহয়,
আপনারডাক্তারবানার্সতাআপনাকেব্যখ্যাকরবে।

রেডিওথেরাপিনেওয়ারবিভিন্নউপায়আছে।এটাপ্রায়শশরীরেরবাইরেথেকেএকাটিমেশিনের
মাধ্যমেদেওয়াহয় (বাহ্যিকরেডিওথেরাপি):



কিন্তু,
রেডিওথেরাপিগ্রহণকরারঅন্যান্যকিছুউপায়আছে।আপনারক্যান্সারেরডাক্তারআপনিযে

ধরণের রেডিওথেরাপি গ্রহণ করবেন তার বিষয়ে আরো কিছু জানাবেন।

অনেক ব্যক্তি বিহিঁভাগের রোগী হিসাবে রেডিওথেরাপি গ্রহণ করেন। এর অর্থ হল যে আপনি চিকিৎসার জন্য হাসপাতালে আসেন এবং সেই একই দিনে আবার বাসায় ফিরে যান।

আপনার চিকিৎসার পরিকল্পনা নির্ভর করে আপনি কি ধরণের ফুসফুসের ক্যান্সারে ভুগছেন তার উপর,

ক্যান্সারের পর্যায়ে উপর এবং আপনার সাধারণ স্বাস্থ্যের উপর। আপনার ক্যান্সারের ডাক্তার আপনাকে বলবেন যে আপনার রেডিওথেরাপি চিকিৎসায় কী অন্তর্ভুক্ত হবে।

রেডিওথেরাপি সম্পর্কে বাংলায় আমাদের কাছে আরো তথ্য আছে macmillan.org.uk/translating - তে যান

টার্গেটেড থেরাপি আর ইমিউনোথেরাপির ওষুধগুলি

এই ওষুধগুলি সেই নন-

স্মল সেল লাং ক্যান্সারের চিকিৎসার জন্য ব্যবহৃত হতে পারে যা ছড়িয়ে পড়েছে। যে ধরণের ওষুধ আপনার জন্য সে রা আর তার সম্ভাব্য পার্শ্বপ্রতিক্রিয়ার বিষয়ে আপনার ডাক্তার আপনাকে আরো ব্যাখ্যা করবেন।

টার্গেটেড থেরাপির ওষুধ ক্যান্সার কোষগুলি বৃদ্ধি পাওয়া এবং সংখ্যা বাড়ানোর আটকাতে পারে। এগুলি আপনার জন্য কাজ করবে কিনা তার জন্য আপনাকে পরীক্ষা করার প্রয়োজন হতে পারে। আপনি ওষুধগুলি ট্যাবলেট বা ক্যাপসুল হিসাবে গ্রহণ করতে পারেন।

ইমিউনোথেরাপির ওষুধগুলি আপনার রোগ প্রতিরোধ ব্যবস্থাকে ক্যান্সার কোষগুলি চিহ্নিত করতে সাহায্য করে। এটা ক্যান্সার টিআকার কমিয়ে দিতে পারে এবং তাকমতা ডাড়া ডি বৃদ্ধি পাওয়াতে পারে। ওষুধগুলি ড্রিপের মাধ্যমে কোন শিরায় দেওয়া হয়।

অন্য চিকিৎসা গুলি

ফুসফুসের ক্যান্সারের চিকিৎসার জন্য বাউপসর্গগুলি নিয়ন্ত্রণ করতে অন্য চিকিৎসা গুলিও ব্যবহার করা যেতে পারে।

রেডিওফ্রিকোয়েন্সি অ্যাবলেশন (আরএফএ - RFA)

তাপ ব্যবহার করে ক্যান্সার কোষগুলি ধ্বংস করে। ডাক্তার টিউমারটিতে একটি সূচকটোকান এবং এর মধ্যে দিয়ে বৈদ্যুতিক কারেন্ট পাঠিয়ে ক্যান্সার কোষগুলি ধ্বংস করেন।

ফটোডায়নামিক থেরাপি (পিডিটি -

PDT) আলো ব্যবহার করে ক্যান্সার কোষগুলিকে ধ্বংস করে। প্রথমে,

আপনাকে একটি ওষুধ দেওয়া হয় যা আলোর প্রতি সংবেদনশীল। তার পর,

আপনি কয়েক ঘণ্টা অপেক্ষা করেন ক্যান্সার কোষগুলি দ্বারা ওষুধটি শুষে নেওয়ার জন্য। কয়েক ঘণ্টা পরে, ডাক্তার আপনার শ্বাসনালী দিয়ে একটি টিউবটোকান (পৃষ্ঠা 2 দেখুন)

এবং আপনার ফুসফুসে টিউমারটির উপর আলো ফেলেন। আলোটি ওষুধটিকে সক্রিয় করতে সাহায্য করে, যা ক্যান্সার কোষগুলি ধ্বংস করতে সাহায্য করবে।

উপসর্গনিয়ন্ত্রণকরা

যদিআপনারক্যাস্মারঅগ্রগতিপ্রাপ্তহয়েথাকে,
আপনারহওয়াউপসর্গগুলিনিয়ন্ত্রণকরারঅনেকগুলিউপায়আছে।উপসর্গগুলিরবিষয়েসা
হায্যকরতেআপনারডাক্তারআপনাকেবিভিন্নওষুধদিতেপারেন।উপসর্গগুলিতেযদিউন্নতি
নাহয়তাহলেসবসময়েআপনারডাক্তারকেতাজানান।

বায়ুপথআটকেযাওয়া

কখনোকখনো,

ফুসফুসেরক্যাস্মারফুসফুসেরবায়ুপথগুলিরএকটিবাতারবেশিবন্ধকরেদিতেপারে।এরকার
ণেশ্বাসকষ্টহতেপারে।কোনবন্ধহয়েযাওয়াবায়ুপথখুলতেবিভিন্নচিকিৎসাকরাযেতেপারে:

- কিছুচিকিৎসাআছেযাখুবঠাণ্ডাতাপমাত্রাব্যবহারকরেক্যাস্মারকোষগুলিঠাণ্ডায়জ
মিয়েদিতেবাধবংসকরতেপারে।
- এমনচিকিৎসাআছেযাবৈদ্যুতিককারেন্টব্যবহারকরেক্যাস্মারকোষগুলিধ্বংসকর
তেপারে।
- রেডিওথেরাপিশরীরেরভিতরথেকেওক্যাস্মারেদেওয়াযেতেপারে।
- কিছুকিছুব্যক্তিরবায়ুপথস্টেন্টনামেএকটিছোটটিউবলাগানোথাকেতাখুলে রাখার
জন্য।

তরলজমেযাওয়া

যদিফুসফুসেতরলজমেযায়,

আপনারসাধারণতএকটিসূচএবংড্রেইনেজটিউবব্যবহারকরেতাবেরকরেদিতেপারেন।বা
আপনারজন্যএমনকোনপ্রণালীব্যবহারকরাহতেপারেযাতেফুসফুসেতরলজমাবন্ধহয়েযা
য়।

চিকিৎসারপরে

আপনারচিকিৎসাসাশেষহওয়ারপর, আপনারনিয়মিতচেক-

আপওপরীক্ষাকরাহবোএটাবেশকয়েকবছরচলতেপারে।প্রথমেতাবেশনিয়মিতহবে,
কিন্তুসময়েরসাথেসাথেআপনারতাকমঘনঘনহবে।

আপনারঅনুভূতি

আপনারক্যাস্মারআছেএটাশোনারপরআপনারবিধ্বস্তলাগতেপারোআপনারবিভিন্নরকমআবে
গঅনুভূতহতেপারোকিছুকিছুব্যক্তিবিপর্ষস্ত, মর্মাহতবাউদ্বিগ্নবোধকরতেপারেন,
আরঅন্যরারাগকরতেপারেন, বাদোষী,

একলাবোধকরতেপারেন।অনুভূতিহওয়ারকোনোঠিকবাভুলনেই।কিন্তুআপনারঅনুভূতিরস
ঙ্গেমানিয়েচলারজন্যঅনেকরকমউপায়রয়েছেখুবকাছেরবন্ধুবাআত্মীয়েরসাথেকথাবলাটাস
হায়কহতেপারোমনেরাখবেন,

আপনিচাইলেসাহায্যসবসময়েপাওয়াযায়।যদিআপনারমানিয়েনিতেনিখুবঅসুবিধাহয়,
তাহলেআপনারডাক্তারবানার্সেরসাথেকথাবলুন।কিছুকিছুব্যক্তিকিউসেলিংথেকেখুবলাভবানহ
ন।আপনারডাক্তারবানার্সআপনাকেরেফারকরতেপারেন।

ম্যাকমিলান (Macmillan) কিভাবে আপনাকে সাহায্য করতে পারে

আপনাকে এবং আপনার পরিবারকে সাহায্য করতে ম্যাকমিলান (Macmillan) এখানে আছে। আপনি এখান থেকে সাহায্য পেতে পারেন:

- **ম্যাকমিলান (Macmillan) সাপোর্টলাইন (0808 808 00 00)**। আমাদের দোভাষী আছে, তাই আপনি আমাদের সাথে নিজের ভাষায় কথা বলতে পারেন। আপনি যে ভাষাটি ব্যবহার করতে চান, শুধু তার নামই রেজিতে আমাদেরকে বলুন। আমরা মেডিকেল প্রশ্নগুলোর উত্তর দিতে পারি, আপনাকে আর্থিক সহায়তার বিষয়ে তথ্য দিতে পারি, বা আপনার অনুভূতিগুলোর বিষয়ে আপনার সাথে কথা বলতে পারি। ফোনলাইনটি সোমবার থেকে শুক্রবার, সকাল 9টা থেকে রাত 8টা পর্যন্ত খোলা থাকে।
- **ম্যাকমিলান (Macmillan) ওয়েবসাইট (macmillan.org.uk)**। ক্যান্সার এবং ক্যান্সার নিয়ে বেঁচে থাকার বিষয়ে আমাদের সাইটে ইংরেজিতে অনেক তথ্য আছে। macmillan.org.uk/translations ওয়েবসাইটে বাংলা এবং অন্যান্য ভাষায় আরো তথ্য আছে।
- **তথ্য ও সহায়তা পরিষেবা**। তথ্য ও সহায়তা কেন্দ্রে, আপনি একজন ক্যান্সার সহায়তা বিশেষজ্ঞের সাথে কথা বলতে পারেন এবং ক্যান্সারের বিষয়ে তথ্য পেতে পারেন। macmillan.org.uk/informationcentres ওয়েবসাইটে আপনার সবচেয়ে নিকটস্থ কেন্দ্র খুঁজে বের করুন বা আমাদের কল করুন। আপনার হাসপাতালে একটিকে কেন্দ্র থাকতে পারে।
- **স্থানীয় সাপোর্ট গ্রুপ -** সাপোর্ট গ্রুপে আপনি ক্যান্সারে আক্রান্ত অন্য লোকজনের সাথে কথা বলতে পারেন। macmillan.org.uk/supportgroups ওয়েবসাইটে আপনার কাছাকাছি একটি গ্রুপ খুঁজুন বা আমাদেরকে কল করুন।
- **ম্যাকমিলান (Macmillan) অনলাইন কমিউনিটি -** আপনি একই ধরনের পরিস্থিতিতে থাকা ব্যক্তিদের সাথে macmillan.org.uk/community -এ কথা বলতে পারেন।

শব্দকোষ

শব্দ	ইংরেজিতে	ইংরেজিতে কিভাবে বলতে হয়	অর্থ
সংক্রমণ	Infection	ইনফেকশন	যখন ব্যাকটেরিয়া আপনার শরীরে প্রবেশ করে এবং রোগের কারণ ঘটায়।
রোগ-প্রতিরোধ ব্যবস্থা	Immune system	ইমিউন সিস্টেম	আপনার রোগ-প্রতিরোধ ব্যবস্থা আপনাকে ক্ষতিকারক ব্যাকটেরিয়া এবং সংক্রমণের থেকে সুরক্ষিত রাখতে আপনার শরীরের উপায়।
ইমিউনোথেরাপি	Immunotherapy	ইমিউনোথেরাপি	একটি ক্যান্সার চিকিৎসা যা রোগ-প্রতিরোধ ব্যবস্থাকে সাহায্য করার জন্য কাজ করে যাতে তারা ক্যান্সার কোষগুলো চিহ্নিত এবং ধ্বংস করতে পারে।
বায়ুপথ	Airway	এয়ারওয়ে	শরীরের কোন পথ বা টিউব যার মাধ্যমে বায়ু ফুসফুসে পৌঁছতে পারে।
সম্মতি	Consent	কনসেন্ট	কোন কিছু ঘটানোর জন্য অনুমতি দেওয়া বা কিছু করতে সম্মত হওয়া।
কেমোথেরাপি	Chemotherapy	কেমোথেরাপি	একটি ক্যান্সার চিকিৎসা যা ক্যান্সার কোষগুলো ধ্বংস করার জন্য ওষুধ ব্যবহার করে।
ক্যান্সার কোষগুলি	Cancer cells	ক্যান্সার সেল	শরীরের কোষ যা অস্বাভাবিক হয়ে গেছে এবং এখন ক্যান্সারে পরিণত হয়েছে।
টার্গেটেড থেরাপি	Targeted therapy	টার্গেটেড থেরাপি	একটি ক্যান্সার চিকিৎসা যা ক্যান্সার কোষগুলো লক্ষ্য এবং ধ্বংস করার জন্য ওষুধ ব্যবহার করে।
টিউমার	Tumour	টিউমার	ক্যান্সার কোষগুলির একটি গোষ্ঠী যা একটি পিণ্ড তৈরি করেছে।

লাঘবকারী চিকিৎসা	Palliative treatment	প্যালিয়েটিভ ট্রিটমেন্ট	চিকিৎসা যা এমন ব্যক্তিকে দেওয়া হয় যার ক্যানসার সারানো যাবে না। এতে অন্তর্ভুক্ত হতে পারে ক্যানসারটি ছোট করার চিকিৎসা বা উপসর্গগুলি কমিয়ে ব্যক্তিটিকে আরো আরাম দেওয়া।
প্রাথমিক পর্যায়	Early stage	আর্লি স্টেজ	এমন ক্যান্সার যেটি মাত্র বড় হতে শুরু করেছে এবং শরীরের অন্যান্য অংশে এখনো ছড়ায়নি।
ফটোডায়নামিক থেরাপি (পিডিটি - PDT)	Photodynamic therapy (PDT)	ফটোডায়নামিক থেরাপি (পিডিটি)	একটি ক্যান্সার চিকিৎসা যা দিয়ে ক্যান্সার কোষগুলো ধ্বংস করার জন্য আলো ব্যবহার করে।।
রেডিওথেরাপি	Radiotherapy	রেডিওথেরাপি	একটি ক্যান্সার চিকিৎসা যা ক্যান্সার কোষগুলো ধ্বংস করার জন্য এক্স-রে-র মত উচ্চ-শক্তির রশ্মি ব্যবহার করে
রেডিওফ্রিকোয়েন্সি অ্যাবলেশন (আরএফএ - RFA)	Radiofrequency ablation (RFA)	রেডিওফ্রিকোয়েন্সি অ্যাবলেশন (আরএফএ)	একটি ক্যান্সার চিকিৎসা যা ক্যান্সার কোষগুলো ধ্বংস করার জন্য উত্তাপ ব্যবহার করে।
লসিকাতন্ত্র	Lymphatic system	লিম্ফ্যাটিক সিস্টেম	সারা শরীরে টিউব এবং গ্ল্যান্ডের একটি নেটওয়ার্ক। এগুলি সংক্রমণের সাথে লড়াই করতে সাহায্য করে। এছাড়া এগুলি টিস্যু এবং অঙ্গপ্রত্যঙ্গ থেকে অতিরিক্ত তরল নিঃসারিত করে।
পার্শ্বপ্রতিক্রিয়া	Side effects	সাইড-এফেক্টস	ক্যানসারের চিকিৎসার অযাচিত প্রভাবগুলো। উদাহরণস্বরূপ, চুল পড়ে যাওয়া, অসুস্থ বোধ করা বা ক্লান্তি।
কোষ	Cells	সেল	ছোট ছোট নির্মাণ ব্লক যা আমাদের শরীরের অঙ্গ এবং টিস্যুগুলো তৈরি করে।

পর্যায়	Stage	স্টেজ	ক্যান্সারের পর্যায় বলতে বোঝায় এটি কতটা বড় এবং এটি ছড়িয়ে পড়েছে কিনা।
পর্যায় নির্ণয়ের ব্যবস্থা	Staging system	স্টেজিং সিস্টেম	কয়েকটি নিয়ম যা ডাক্তারদের সিদ্ধান্ত নিতে সাহায্য করে যে ক্যান্সার কোন পর্যায়ের রয়েছে।
স্বাস্থ্যসেবা টিম।	Healthcare team	হেলথকেয়ার টিম	মেডিকাল বিশেষজ্ঞ এবং অন্য পেশাজীবীদের যে টিম আপনার দেখাশুনা করে।

বাংলাভাষায় আরো তথ্য

এই বিষয়গুলো সম্বন্ধে আমাদের বাংলাভাষায় তথ্য আছে:

ক্যান্সারের ধরন	ক্যান্সারের মোকাবিলা করা
<ul style="list-style-type: none">• স্তন ক্যান্সার• বৃহদান্ত্রের ক্যান্সার• ফুসফুসের ক্যান্সার• প্রোস্টেট ক্যান্সার	<ul style="list-style-type: none">• যদি আপনার ক্যান্সার নির্ণয় হয়ে থাকে - একটি চটজলদি নির্দেশিকা• বেনিফিট দাবি করা• খাবার সমস্যা এবং ক্যান্সার• জীবনের অবসান• স্বাস্থ্যকর আহাৰ• ক্লান্তি (অবসন্নতা) এবং ক্যান্সার• ক্যান্সার চিকিৎসার পার্শ্বপ্রতিক্রিয়া সমূহ• নিজে কে সাহায্য করার জন্য আপনি কী করতে পারেন
চিকিৎসা <ul style="list-style-type: none">• কেমোথেরাপি• রেডিওথেরাপি• সার্জারি	

এই তথ্য দেখতে, macmillan.org.uk/translations-এ যান

আমাদের সাথে বাংলায় কথা বলুন

আপনি 0808 808 00 00 নম্বরে বিনামূল্যে ম্যাকমিলান (Macmillan)-

এফোন করতে পারেন এবং একজন দোভাষীর সাহায্যে আমাদের সাথে বাংলায় কথা বলতে পারেন। আপনার উদ্বেগ ও চিকিৎসা সম্পর্কিত প্রশ্নগুলো নিয়ে আপনি আমাদের সাথে কথা বলতে পারেন। যখন আপনি কল করবেন শুধুই রেজিটেবলুন 'বাংলা' (বলুন "বেঙ্গলি")।

আমাদের অফিস সোমবার থেকে শুক্রবার, সকাল 9টা থেকে রাত 8টা পর্যন্ত খোলা থাকে।

সূত্রওধন্যবাদজ্ঞাপন

এইসকলতথ্যরচনাওসম্পাদনাকরেছেম্যাকমিলানক্যান্সারসাপোর্ট (Macmillan Cancer Support)-এরক্যান্সারতথ্যউন্নয়নদলাএকটিঅনুবাদকোম্পানিএটিবাংলায়অনুবাদকরেছে।

ম্যাকমিলান (Macmillan)-

এরফুসফুসেরক্যান্সারেরবিষয়েবোঝানামকপুস্তিকারভিত্তিতেএইতথ্যঅন্তর্ভুক্তকরাহয়েছে।আমরাআপনাকেএকটিকপিপাঠাতেপারি, কিন্তুসম্পূর্ণপুস্তিকাটিশুধুইংরেজিতেপাওয়াযায়।

এইতথ্যপ্রাসঙ্গিকবিশেষজ্ঞেরপর্যালোচনাকরেছেন, এবংআমাদেরবরিস্টমেডিক্যালসম্পাদক, ডক্টরডেভিডগিলিগান, কনসালটেন্টঅনকোলজিস্টতানুমোদনকরেছেন।

এদেরকেধন্যবাদজানাই: ক্যারলডেভিস, ম্যাকমিলান (Macmillan) লাংক্যান্সারনার্স; ক্লিনিকালনার্সস্পেশালিষ্ট (লাংক্যান্সার); প্রোফেসরস্যামজেনস, প্রোফেসরঅফরেসপিরেটরিমেডিসিন; মিস্টারডেভিডলরেন্স, কার্ডিওথোরাসিকসার্জেন; ডক্টরফিওনাম্যাকডোনাভ, কনসালটেন্টক্লিনিকালঅঙ্কোলজিস্ট; ডক্টররোনাম্যাকমেনেইন, কনসালটেন্টক্লিনিকালঅঙ্কোলজিস্ট; ডক্টরসঞ্জয়পোপট, কনসালটেন্টক্লিনিকালঅঙ্কোলজিস্ট; এবংপ্রোফেসরডেনিসট্যালবট, প্রোফেসরঅফক্যান্সারমেডিসিন।

সেইসবক্যান্সারআক্রান্তব্যক্তিদেরওধন্যবাদযারাএইতথ্যপর্যালোচনাকরেছেন।

আমাদেরসকলতথ্যপ্রাপ্তসেবাপ্রমাণেরভিত্তিতেনেওয়াহয়েছে।আমাদেরব্যবহারকরাউৎসগুলোরবিষয়েআরোতথ্যেরজন্যঅনুগ্রহকরে cancerinformationteam@macmillan.org.uk ঠিকানায়আমাদেরসাথেযোগাযোগকরুন।

MAC15137_BENGALI



বিষয়বস্তু পর্যালোচনা করা হয়েছে: 2018

পরবর্তী পর্যালোচনার জন্য পরিকল্পিত সময়সূচি: 2021

আমরাসবসময়সঠিকতথ্যদেওয়ারবিষয়টিনিশ্চিতকরারজন্যসবরকমভাবেচেষ্টাকরেথাকিকিন্তুপ্রতিনিয়তপরিবর্তনশীলমেডিকেলগবেষণারবর্তমানঅবস্থারপ্রতিফলনেরজন্যএরউপরনির্ভরকরাউচিতহবেনা।আপনিআপনারস্বাস্থ্যসম্পর্কেউদ্বিগ্নথাকলে, আপনারডাক্তারেরসাথেআলোচনাকরুন।এইতথ্যেবাতৃতীয়পক্ষেরকোনোতথ্যে, যেমনআমাদেরলিংককরাওয়েবসাইটেরতথ্যে, কোনোভুলথাকার কারণেসৃষ্টকোনোক্ষতিবাহানিরজন্যম্যাকমিলান (Macmillan) কোনোদায়-দায়িত্বগ্রহণকরবেনা।

© ম্যাকমিলানক্যান্সারসাপোর্ট (Macmillan Cancer Support) 2018।ইংল্যান্ডওওয়েলস (261017), স্কটল্যান্ড (SC039907) এবংআইলঅবম্যান (604)-এনিবন্ধিতদাতব্যপ্রতিষ্ঠান।রেজিস্টার্ডঅফিস: 89 Albert Embankment, London SE1 7UQ.

MAC15137_BENGALI

Lung cancer

This information is about lung cancer and treatments for lung cancer.

This information is about **cancer that starts in the lung** (primary lung cancer). It is not about cancer that starts somewhere else in the body and spreads to the lungs (secondary lung cancer).

Any words that are underlined are explained in the word list at the end. The word list also includes the pronunciation of the words in English.

If you have any questions about this information, ask your doctor or nurse at the hospital where you are having treatment.

You can also call Macmillan Cancer Support on freephone **0808 808 00 00**, Monday to Friday, 9am to 8pm. We have interpreters, so you can speak to us in your own language. When you call us, please tell us in English which language you need (say “xxxx”).

There is more cancer information in [language] at macmillan.org.uk/translations

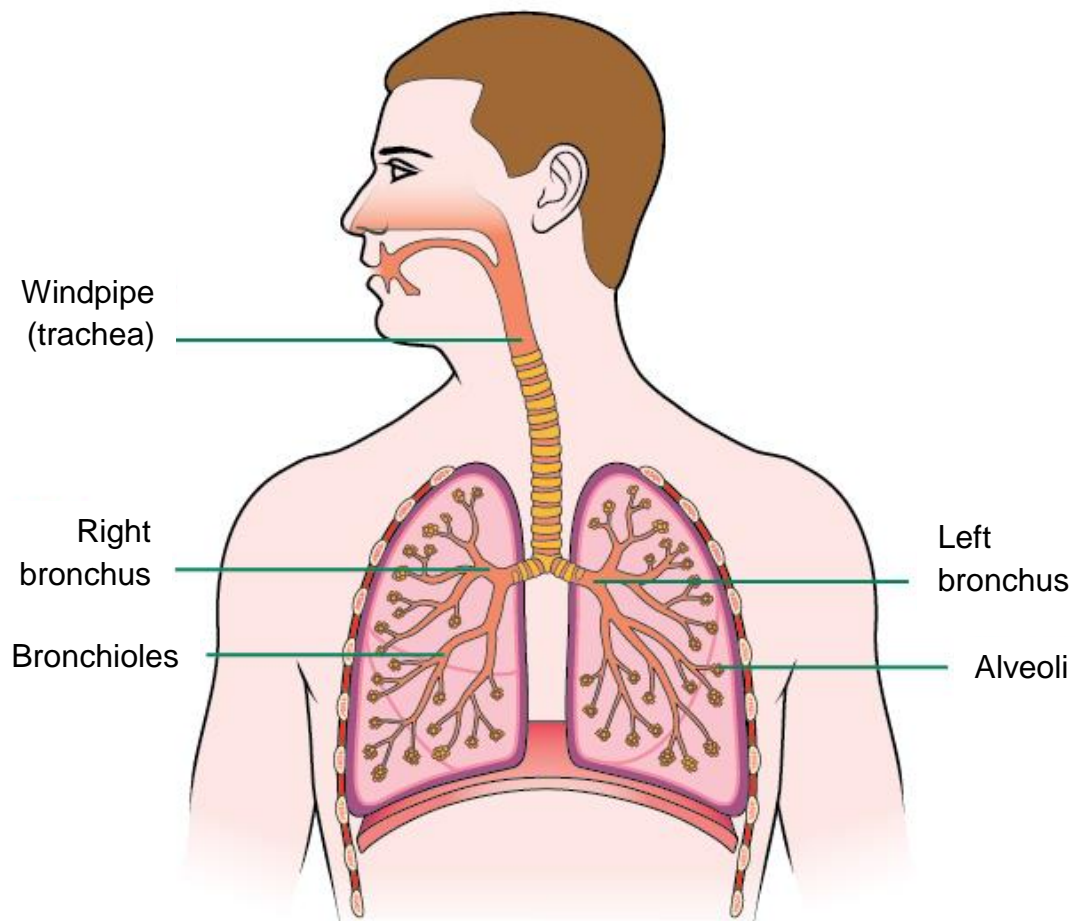
This information is about:

- The lungs
- Lung cancer
- How treatment is planned
- Talking to your healthcare team
- Treatments for lung cancer
- Surgery
- Chemotherapy
- Radiotherapy
- Targeted therapy and immunotherapy drugs
- Other treatments
- Controlling symptoms
- After treatment
- Your feelings
- How Macmillan can help you
- Word list
- More information in [language]
- References and thanks

The lungs

We have two lungs in our chest that help us to breathe.

When we breathe in, air passes from our nose or mouth through the windpipe (trachea). This divides into two tubes, one going to each lung. These are called the right bronchus and left bronchus. They divide into smaller tubes called bronchioles. At the end of the bronchioles are millions of tiny air sacs called alveoli. This is where oxygen from the air we breathe goes into the blood.



Lung cancer

All parts of the body are made up of tiny cells. Lung cancer happens when cells in the lung grow in an uncontrolled way and form a lump called a tumour.

There are two main types of lung cancer:

- non-small cell lung cancer – this is the most common type
- small cell lung cancer – this makes up about 1 in 7 lung cancers (about 15% of lung cancers).

Most lung cancers are caused by smoking cigarettes. But about 1 in 10 people who get lung cancer (10%) have never smoked.

If you smoke, your doctor will usually advise you to stop smoking. This can help make your treatment work better and reduce side effects. It also helps your long-term health. Your doctor or hospital can offer treatments to help you to stop smoking.

Lung cancer is not infectious. This means it cannot be passed on to other people.

Stages of lung cancer

Your doctor will do tests to find out what stage the lung cancer is. The stage of a cancer tells you how big it is and whether it has spread. Sometimes, cancer cells can spread to other parts of the body through the blood or lymphatic system.

Knowing the stage of the cancer helps your doctors to plan the best treatment for you.

Lung cancer is divided into four stages:

- **Stage 1** – The cancer is small and only in the lung.
- **Stage 2 or 3** – The cancer has spread into areas around the lung.
- **Stage 4** – The cancer has spread to other parts of the body.

If you have small cell lung cancer, your doctors might use a different staging system. This divides lung cancer into two stages – limited disease and extensive disease. Your doctor will explain this system to you if they are using it.

How treatment is planned

Your healthcare team will plan the treatment they think is best for you. Your doctor or nurse will talk to you about the treatment plan. Your treatment plan will depend on several things, such as:

- the type of lung cancer you have
- the stage of the cancer
- the benefits and risks of different treatments
- your general health
- your personal preferences.

Talking to your healthcare team

It is important to talk about the treatment plan with your cancer doctor or nurse, so that you understand what it means. You may also want to talk to a relative or friend about it.

After talking with you, your doctor will ask you to sign a form to show that you understand and agree to the treatment. This is called giving your consent. You will not be given treatment unless you have agreed to it.

It is a good idea to take someone with you who can speak both [language] and English. Your hospital can arrange an interpreter for you. Tell your nurse if you need one.

Questions to ask about your treatment

Here are some questions you could ask your healthcare team, to make sure you understand the treatment and how it may affect you:

- What is the aim of my treatment?
- Which treatments are available?
- What are the benefits, risks and side effects of each treatment?
- How will the treatment affect my daily life?
- Who can I talk to about how I am feeling?

Treatments for lung cancer

Treatments for lung cancer include:

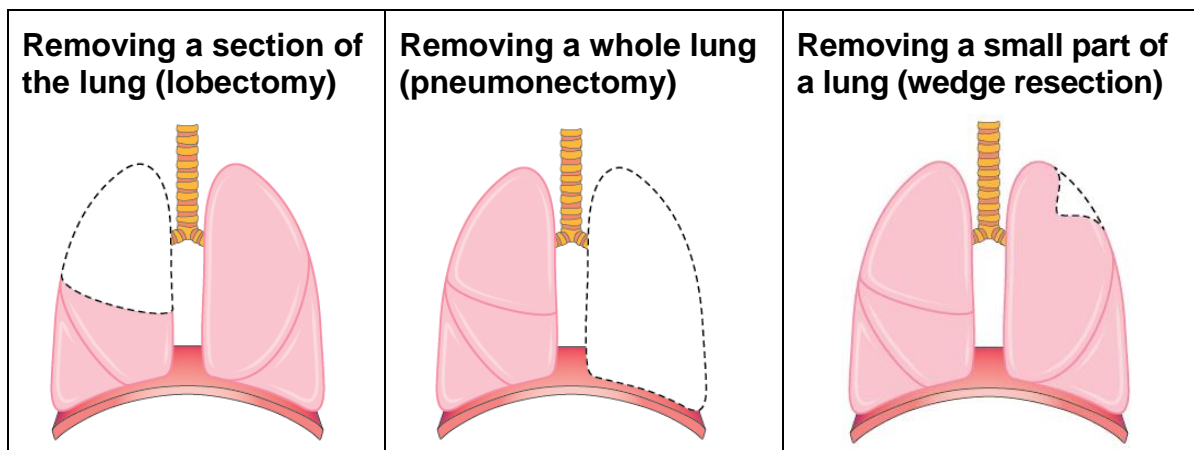
- an operation (surgery)
- cancer drugs (chemotherapy or targeted therapy)
- radiotherapy.

You may have more than one type of treatment. The treatment will also depend on the type of lung cancer you have and the stage of the cancer.

Surgery

For some people, it may be possible to remove the cancer with an operation. This depends on the type and stage of the cancer, and your general health.

Before surgery, you will have tests to check how well your lungs are working. The three main operations to remove lung cancer are shown below.



We have more information in [language] about how surgery is planned and what to expect after the operation. Visit [macmillan.org.uk/translations](https://www.macmillan.org.uk/translations)

Chemotherapy

Chemotherapy uses drugs to destroy cancer cells.

Chemotherapy can be used at different times for different reasons.

When?	Why?
Before <u>surgery</u> or <u>radiotherapy</u>	To shrink the cancer
After <u>surgery</u> or <u>radiotherapy</u>	To destroy any <u>cancer cells</u> left behind
At the same time as <u>radiotherapy</u> (this is called chemoradiation)	This strong treatment can be used if an operation is not possible, or if the cancer has spread outside the lung
On its own, to control advanced cancer (this is called <u>palliative treatment</u>)	To control cancer that is advanced and help reduce symptoms

Chemotherapy is usually given as several sessions of treatment, with rest periods in between the treatments. The treatment is usually given into a vein by a drip or injection. Your doctor will tell you how many treatment sessions you will need and how long it will take. It may take several months to complete your course of chemotherapy.

Side effects of chemotherapy

Chemotherapy drugs can cause side effects that make you feel unwell.

Your doctor can talk to you about the side effects you may have, and how to manage them. Most side effects can be controlled with other medicines and most will go away after your chemotherapy ends.

We have more information in [language] about chemotherapy and some of the side effects you may have. Visit macmillan.org.uk/translations

Radiotherapy

Radiotherapy uses high-energy rays, such as x-rays, to destroy cancer cells. It can be given for different reasons.

When?	Why?
On its own as the main treatment	To try to cure an <u>early stage</u> lung cancer
After an operation	To destroy any <u>cancer cells</u> left behind
At the same time as <u>chemotherapy</u> (this is called chemoradiation)	This strong treatment can be used if an operation is not possible, or if the cancer has spread outside the lung
Before or after <u>chemotherapy</u>	To shrink or control the cancer
On its own, to control symptoms (this is called <u>palliative treatment</u>)	To control symptoms caused by the cancer like breathlessness or pain

Some people with small cell lung cancer have radiotherapy to the brain. This is given to prevent any cancer cells that may have spread to the brain from growing into a new tumour. If you need this treatment, your doctor or nurse will explain it to you.

There are different ways of having radiotherapy. It is often given from outside the body by a machine (external radiotherapy):



However, there are other ways to have radiotherapy. Your cancer doctor will tell you more about the type of radiotherapy you are having.

Many people have radiotherapy as an outpatient. This means you come to hospital for treatment and then go home again that day.

Your treatment plan depends on the type of lung cancer you have, the stage of the cancer and your general health. Your cancer doctor will tell you what your radiotherapy treatment will involve.

We have more information in [language] about radiotherapy. Visit macmillan.org.uk/translations

Targeted therapy and immunotherapy drugs

These drugs may be used to treat non-small cell lung cancer that has spread. Your doctor will explain more about the type of drug that is best for you and the possible side effects.

Targeted therapy drugs can stop the cancer cells from growing and multiplying. You may need tests to find out if they are likely to work for you. You take the drugs as tablets or capsules.

Immunotherapy drugs help your immune system to recognise and destroy cancer cells. This may help to shrink the cancer and make it grow less quickly. The drugs are given into a vein through a drip.

Other treatments

Other treatments can also be used to treat lung cancer or to control symptoms.

Radiofrequency ablation (RFA) uses heat to destroy cancer cells. The doctor places a needle into the tumour and passes an electrical current through it to destroy the cancer cells.

Photodynamic therapy (PDT) uses light to destroy cancer cells. First, you are given a special drug that is sensitive to light. Then, you wait a few hours to allow the drug to be absorbed by the cancer cells. After a few hours, the doctor passes a tube down your windpipe (see page 2) and shines a light onto the tumour in your lung. The light helps to make the drug active, which helps destroy the cancer cells.

Controlling symptoms

If the cancer is advanced, there are lots of ways to control any symptoms you may have. Your doctor can give you different drugs or medicines to help with symptoms. Always tell your doctor if symptoms do not improve.

Blocked airway

Sometimes, lung cancer can block or narrow one or more airways in the lungs. This can cause breathlessness. Different treatments can be used to relieve a blocked airway:

- There are treatments that use very cold temperatures to freeze and destroy cancer cells.
- There are treatments that use an electrical current to destroy cancer cells.
- Radiotherapy can also be given to the cancer from inside the body.
- Some people have a small tube called a stent put into their airway to keep it open.

A build-up of fluid

If fluid collects in the lung, your doctor can usually remove it using a needle and drainage tube. Or you may be able to have a procedure that helps to stop fluid collecting around the lungs.

After treatment

After your treatment has finished, you will have regular check-ups and tests. These may continue for several years. At first they will be quite regular, but over time you will have them less often.

Your feelings

You may feel overwhelmed when you are told you have cancer. You may have many different emotions. Some people feel upset, shocked or anxious, while others feel angry, guilty or alone. There is no right or wrong way to feel. But there are many ways to cope with your emotions. Talking to a close friend or relative may help. Remember, help is always available if you need it. If you are struggling to cope, speak to your doctor or nurse. Some people find counselling very helpful. Your doctor or nurse can refer you.

How Macmillan can help you

Macmillan is here to help you and your family. You can get support from:

- **The Macmillan Support Line (0808 808 00 00).** We have interpreters, so you can speak to us in your language. Just tell us, in English, the language you want to use. We can answer medical questions, give you information about financial support, or talk to you about your feelings. The phone line is open Monday to Friday, 9am to 8pm.
- **The Macmillan website (macmillan.org.uk).** Our site has lots of English information about cancer and living with cancer. There is more information in [language] and other languages at macmillan.org.uk/translations
- **Information and support services.** At an information and support service, you can talk to a cancer support specialist and get information about cancer. Find your nearest centre at macmillan.org.uk/informationcentres or call us. Your hospital might have a centre.
- **Local support groups** – At a support group you can talk to other people affected by cancer. Find a group near you at macmillan.org.uk/supportgroups or call us.
- **Macmillan Online Community** – You can also talk to other people affected by cancer online at macmillan.org.uk/community

Word list

Word (target language)	In English	How to say in English (transliteration of English word)	Meaning
	Cells		The tiny building blocks that make up the organs and tissues of our body.
	Cancer cells		<u>Cells</u> in the body that have become abnormal and are now cancer.
	Side effects		Unwanted effects of cancer treatment. For example, hair loss, feeling sick or tiredness.
	Stage		The stage of a cancer tells you how big it is and whether it has spread.
	Early stage		Cancer that has only just started to grow and has not spread to other parts of the body.
	Infection		When bacteria gets into your body and causes an illness.
	Lymphatic system		A network of tubes and glands throughout the body. They help to fight <u>infection</u> . They also drain excess fluid out of tissues and organs.
	Tumour		A group of <u>cancer cells</u> that have formed a lump.
	Staging system		A set of rules that helps doctors decide what <u>stage</u> a cancer is.
	Healthcare team		The team of medical experts and other professionals that look after you.
	Consent		Giving permission for something to happen or agreeing to do something.

	Chemotherapy		A cancer treatment that uses drugs to destroy <u>cancer cells</u> .
	Targeted therapy		A cancer treatment that uses drugs that target and destroy <u>cancer cells</u> .
	Radiotherapy		A cancer treatment that uses high-energy rays, such as x-rays, to destroy <u>cancer cells</u> .
	Palliative treatment		Treatment given to someone with a cancer that can't be cured. This may include treatment to shrink the cancer, or treatment to reduce symptoms and make the person more comfortable.
	Immunotherapy		A cancer treatment that works by helping the <u>immune system</u> to recognise and destroy <u>cancer cells</u> .
	Immune system		Your immune system is your body's way of protecting you from harmful bacteria and <u>infections</u> .
	Radiofrequency ablation (RFA)		A cancer treatment that uses heat to destroy <u>cancer cells</u> .
	Photodynamic therapy (PDT)		A cancer treatment that uses light to destroy <u>cancer cells</u> .
	Airway		A passage or tube in the body that air can move through to reach the lungs.

More information in [language]

We have information in [language] about these topics:

<p>Types of cancer</p> <ul style="list-style-type: none">• Breast cancer• Large bowel cancer• Lung cancer• Prostate cancer <p>Treatments</p> <ul style="list-style-type: none">• Chemotherapy• Radiotherapy• Surgery	<p>Coping with cancer</p> <ul style="list-style-type: none">• If you're diagnosed with cancer – A quick guide• Claiming benefits• Eating problems and cancer• End of life• Healthy eating• Tiredness (fatigue) and cancer• Side effects of cancer treatment• What you can do to help yourself
---	---

To see this information, go to macmillan.org.uk/translations

Speak to us in [language]

You can call Macmillan free on **0808 808 00 00** and speak to us in [language] through an interpreter. You can talk to us about your worries and medical questions. Just say [language] in English when you call (say “xxxxx”).

We are open Monday to Friday, 9am to 8pm.

References and thanks

This information has been written and edited by Macmillan Cancer Support's Cancer Information Development team. It has been translated into [language] by a translation company.

The information included is based on the Macmillan booklet **Understanding lung cancer**. We can send you a copy, but the full booklet is only available in English.

This information has been reviewed by relevant experts and approved by our Senior Medical Editor, Dr David Gilligan, Consultant Oncologist.

With thanks to: Carol Davies, Macmillan Lung Cancer Nurse; Clair Haslop, Clinical Nurse Specialist, Lung Cancer; Professor Sam Janes, Professor of Respiratory Medicine; Mr David Lawrence, Cardiothoracic Surgeon; Dr Fiona MacDonald, Consultant Clinical Oncologist; Dr Rhona McMenemin, Consultant Clinical Oncologist; Dr Sanjay Popat, Consultant Thoracic Medical Oncologist; and Professor Denis Talbot, Professor of Cancer Medicine.

Thanks also to the people affected by cancer who reviewed this information.

All our information is based on the best evidence available. For more information about the sources we use, please contact us at **cancerinformationteam@macmillan.org.uk**

MAC15137_English



Content reviewed: December 2017

Next planned review: 2020

We make every effort to ensure that the information we provide is accurate but it should not be relied upon to reflect the current state of medical research, which is constantly changing. If you are concerned about your health, you should consult your doctor. Macmillan cannot accept liability for any loss or damage resulting from any inaccuracy in this information or third-party information such as information on websites to which we link.

© Macmillan Cancer Support 2018. Registered charity in England and Wales (261017), Scotland (SC039907) and the Isle of Man (604). Registered office 89 Albert Embankment, London SE1 7UQ.

MAC15137_English